



KÜRTLERİN KÖKENİ

Ferdinand HENNERBİCHLER¹

Kürtler, geleneksel olarak İranlı ve İrani kökenli olarak kabul edilirler ve İrani bir dil konuştukları için de ağırlıklı olarak Hint-Avrupalı olarak bilinirler. Bu hipotez, büyük oranda dilbilimsel nedenlere dayalıdır ve ağırlıklı olarak dilbilimcilerce geliştirilmiştir. Gelişmiş İnsan Antropolojisinin en son yapılan DNA araştırmaları, bu inanışların aksine, Kürtlerin atalarının izlenebilir en erken başlangıçta coğrafi anlamda ağırlıklı olarak Yakın Doğu ve Avrasya’da bulunan bugünkü İran’ın dışında ve kuzeybatısında Cilalı Taş Devri Kuzey Bereketli Hilal topraklarının yerli halkı olduğunu açıkça göstermektedir. Kürtlerin en eski ataları, bin yıl sonra Orta Asya’dan gelen ve askeri açıdan örgütlü olan (R1a1) göçmen seçkinleri tarafından farklı dalgalar halinde dilsel olarak İranileştirildiler. Bu yeni bulgular bizleri şu anlayışa götürüyor; Kuzey Bereketli Hilal topraklarında yaşayan yerli Avrasyalı Kürtler ile Asya’dan gelen antik eski İrani dili konuşan (R1a1) göçmenleri bir ve aynı halk toplulukları değildi ve Asya’dan gelen ve R1a1’i baskın olan ilk dönem Eski-İranca konuşanlar da Kürtlerin izlenebilir en eski atalarını temsil etmiyorlar. Bundan ziyade, her biri kendine has belirgin genlere, etnik, dilbilimsel ve kültürel arka plana sahip olan Kürtlerin atalarının, hem tarihsel hem de toplumsal katmanlar olarak tamamen farklı topluluklardan meydana geldiği anlaşılmaktadır. Bu yeni kavrayış, kendi alanlarında ileri gelen iki uluslararası uzman olan ve ABD’de bulunan İranolog Gernot L. Windfuhr (Ann Arbor) ve DNA Soybilimcisi Anatole A. Klyosov’un (Boston) işbirliğiyle yapılan ilk disiplinlerarası bulguları göstermektedir.

Anahtar Sözcükler: Kürtler; Kürdistan; Antik Mezopotamya; Eski İranca; Tarih Biliminde Disiplinlerarası Araştırma Yöntemleri

1 Bu makale (Editorial Office of Scientific Research Publisher Journal) [<http://www.scirp.org/>]’dan Ivy Shen’in izni ile Mehmet Aslanogulları tarafından Türkçe’ye çevrilmiştir.

GİRİŞ

Kürtlerin kökeniyle ilgili ilk iki çalışmaya İtalyanlar öncülük etti: 18. Yüzyılın sonlarında Kürdistan'ı Hıristiyanlaştırmak ve Kürt dili ve medeniyeti hakkında ilk çalışmaları yapmak üzere Vatikan tarafından gönderilen Order of Black Friars mensubu iki İtalyan Katolik misyoneri Maurizio Garzoni (1734-1804) ve Giuseppe Campanile (1762-1835) ilk çalışmaları yürüttüler. Ve 1990lı yılların başlarında (1922 Cenova doğumlu) İtalyan* Luigi Luca Cavalli-Sforza ve İtalyan arkadaşları, muazzam bir çalışma olan ve ilk bulgulara dayanan “*İnsan Genlerinin Tarihi ve Coğrafyası*” (yay.1994) adlı çalışmayı yayınladılar. LL Cavalli-Sforza ve diğerleri (1994) aynı zamanda ilk kez Kürtlerin kökeni, göçleri ve genetik dizilimleriyle ilgili sundukları bilgiyle modern İnsan Antropolojisine yeni bir bakış getirdiler ve bu işin başlangıcıyla ilgili tamamen yeni bir anlayış geliştirdiler. Ayrıntılarına daha sonra gireceğiz. Önceleri dilbilimciler Kürtlerin kökenleriyle ilgili, coğrafi olarak bugünkü İran'ın Doğu'sundan Kuzeypbatı ve Güneybatısına doğru değişen ve birbiriyle farklılaşan, ihtilafli teoriler geliştirdiler.

Kuzeybatı İrani köken teorisi: Bu teori, dil benzerliği varsayımlarından dolayı Kürtleri Medler gibi Eski İrani dilleri konuşanların torunları olarak açıklamaya çalışır. Ancak bu teoriler hala kanıtlanabilmiş değildir. Bugüne kadar yalnızca birkaç gerçek Medce sözcük belgelenebilmiştir ve bu sayıda sözcük, geniş kapsamlı bir varsayım ileri sürmek için oldukça yetersiz kabul edilmektedir. Kürtlerin Medlerden neşet etmiş bir halk olduğu hipotezi, 19. Yüzyılın ilk yarısında zamanının ileri gelen bilginlerinden olan Antik Roma tarihçisi Alman Barthold Georg Niebuhr'un (1776-1831) “*Vorträge über alte Geschichte*” (Berlin 1847) adlı eserinde Kürtleri “*yarı Arami ve yarı Med-Pers bir halk*” (“*Kurden ein halb aramäisches und halb medisch-persisches Volk*”) olarak tasvir etmesinden kaynaklanmaktadır. Kürtlerin Medlerden geldiği teorisi sonraları Rus oryantalist Vladimir Federovich Minorsky (1877-1966) tarafından dünya çapında popülerleştirildi.

Kuzeydoğu İrani köken teorisi: İlk olarak 1903 yılında İsviçre doğumlu oryantalist Albert Socin'in (1844-1899) meşhur “*Grundriss der Iranischem Philologie*” (Strassburg 1903) adlı kitabında ileri sürülen bu görüşe göre Kürt göçlerinin Doğu'dan geldiği düşünülmüştür (“*Einwanderung vom Osten her*” “*denkbar*”). Ancak Socin, sonraları göçlerin Medya'dan Batı'ya doğru olduğunu söylemiştir (“*von Medien aus einzelne iranische Stämme sich nach Westen hin verschoben*”).

Güneybatı İrani köken teorisi: “Orta Dönem İranca” (M.Ö 4. yy ve M.S. 9. yy dolayları) ile Farsça, Beluci ve Kürtçe arasındaki dilsel benzerliklere da-

yanan bu görüşe göre şekillenen iddialar şunlardır, 1)Fars, Beluci ve Kürtler, muhtemelen bugünkü İran'ın Güneybatısında birbirlerine etnik yönden de yakın topluluklar olmalı ve 2)bu nedenle Kürtler İran'ın Güneybatısı ile dilbilimsel ve etnik olarak bir kökenden geliyor olmalı. Bu tartışmalı teori, son olarak 2009 yılında, (1953) Tahran doğumlu olan ve 1968 yılında Erivan'a taşınan Ermeni Garnik Asatrian tarafından daha çok dilsel hipotezlere dayalı olarak yapılan tahlillerle tekrarlanmıştır. Ancak uluslararası çapta bir İranolog olan Gernot Windfuhr, bu görüşe karşı çıkararak "*herhangi bir zamanda Fars civarında Kürtçe'nin yaygın olarak konuşulduğuna dair bir kanıt yoktur*" der. Garnik Asatrian, (2009) "*Kürtçe, Güney-Batı bir ortamda şekillenmiştir; Kürtçe'yi konuşan kesimlerin etnik bölgesinin İran'ın Fars bölgesinin Kuzey tarafı olması en muhtemel seçenektir*" der. (Kaynak: İran and the Causasus 13 [Brill &Leiden,2009] 1-58,38). Dilsel değerlendirmelerle köken teorilerini açıklama çabalarıyla birlikte bugüne değin bilhassa 19. Yüzyılın ilk dönemlerinden itibaren kökleşmiş olan dil, etnisite ve insanları sınıflandırmada var olduğu ileri sürülen "ırk" gibi korelasyonlardan (denklemler) bağımsız olarak Kürtlerin kökenini açıklamaya çalışan girişimler hep var olmuşsa da, buna, en başta Amerikan Antropoloji Derneği (Amerikan Fizik Antropolojisi Dergisi, cilt. 101 [1996] 569-570) net bir şekilde çok kez karşı çıkmıştır. Ne kadar güvenilir ve inandırıcı olursa olsun, ortak bir Kürt "ırkı" olduğunu ortaya çıkarmak ve bunu kanıtlamak için yayımlanan deneysel ürünler ortaya hiçbir veri çıkaramadıkları için burada yaptığımız tahlilde bu hususlar çok da fazla irdelenmemiştir. İlgili bilimsel araştırmaları topladığımız bu giriş bölümündeki sözlerimizi toparlarsak, geçmişte kendi zamanlarının önde gelen dilbilimcilerinden birkaçı, Kürtlerin, Ön Hint Avrupa kökenli olan kendi atalarının anayurdunda otokton (asil yerli) olarak yaşadıklarını ileri sürmüşlerdir. Kürtlerin kökenlerinin ön Hint-Avrupalılara dayandığı veya dayanmadığı (ve böylelikle ön-İrani olmadıkları) düşüncesini destekleyenlerden en dikkate değer olanlar Gürcistan doğumlu dilbilimci ve tarihçi Nikolai Yakovleitch Marr (1864-1934) ve Galiçya doğumlu bir oryantalist olan ve uzun süre Pennsylvania Üniversitesi Doğu Bilimleri Anabilim Dalı Başkanlığı (1947-1965) yapan Ephraim Avigdor Speiser (1902-0965)'dir. Her ikisi de Kürtleri asil yerli otokton Zagros halkı olarak nitelendikleri Guti (ve Lulubi)lerin torunları olarak açıklamışlardır. (Speiser, Mezopotamyalıların Kökeni, 1930, 110-119).

Disiplinlerarası Yaklaşımlar

Kürtlerin etnik kökenini ağırlıklı olarak karşılaştırmalı dilbilim yöntemleriyle açıklama çabalarının belirgin zorlukları ve sınırlılığı, Almanya'da bulunan Göttingen Üniversitesinde İranoloji profesörü olan Britanyalı İranist David Neil MacKenzie (1926-2001)'yi daha Kürtçe ile ilgili ilk çalışmaları yapmaya baş-

ladığı 1960lı yıllarda “*bu problemin çözülmesi için dilsel kanıtların dışındaki kanıtların da araştırılması gerekir*” demeye ikna etmişti. (The Origins of Kurdish. Transactions of the Philological Society, 1961: s. 86). Otuz yıl sonra LL Cavalli-Sforza ve arkadaşları tarafından en azından “probleme” yeni bir bakış açısı sunan ve yukarıda adını andığımız ve geniş kapsamlı bir çalışma olan “*The History and Geography of Human Genes*” (Princeton, 1994) yayımlandı. Çalışmada, Batı Asya’da (Avrasya) incelenmiş 18 popülasyonun genetik mesafesini içeren bir bölüm vardır. Bu erken veriler, yazarın tabiriyle “*kompleks tarihleri [...] ve kültürler ve diller mozaiği olmasına rağmen*” Kürtlerle diğer Orta Asyalı topluluklar arasında etraflıca bir genetik benzerlik olduğunu gösteriyordu. Birkaç yıl sonra, ABD, Ann Arbor’da bulunan Michigan Üniversitesindeki emekli profesör ve günümüzün en ileri gelen İranologlarından olan Gernot Windfuhr, 2006 tarihli bir makalesinde LL Cavalli-Sforza ve arkadaşları tarafından tartışılan “*Çok Parçalı Kürtçe*” konuşucularının istisnai DNA konumlarını yazdı. Windfuhr, “*İrani dilleri konuşan gruplara ilişkin en vurucu sonucu*” İrani dilleri konuşanların genetik olarak birbirinden uzak üç ayrı küme olarak değerlendirilmesi olarak görür: “1)Batı’da Kürtçe ve Hazarca; 2)Merkezde konuşulan (tüm diğer) İrani diller; 3)(Farsça konuşan) Hazar ve Tacikler ve doğuda (Peştunca konuşan) Peştunlar” (kaynak: Hennerbichler [2011] 324-326). LL Cavalli-Sforza ve arkadaşları (1994), Kürtleri, Yakın Doğu (Avrasya)’nın ayrılmaz parçası olan yerli halk olarak Kuzey İrani bir dil konuşan kimselerin süremi ve genetik olarak da merkezi ve doğulu İranilerden çok Batı’daki Hazar konuşucularına yakın hizalanmış olarak göstermişlerdi. Kürtlerle ilgili çığır açıcı böylesi erken bir disiplinler arası köken açıklama girişimi 1994 yılından önce hiç yapılmamıştı. Şimdiye kadar çoğunlukla dilbilimsel mülahazalarla yapılan geleneksel ve ihtilafli köken ve coğrafya hipotezlerini aşıyor ve multi-etnik anlamda daha geniş kültürel temelde derin köklere sahip (Kuzeybatı) Avrasya (Batı Asya) çıkışlı Kürtler gibi halklar hakkında yeni ve tamamlayıcı bir anlayış sunarak Orta ve Doğu İrani’den ve bilhassa Güneybatılı olmaktan uzak oluşu ortaya çıkarıyordu.

Kürt Çalışmalarında mtDNA ve Y-DNA’ya Genel Bir Bakış

LL Cavalli ve arkadaşlarının erken bulguları Kürtlerin genetik olarak ortaya çıkışlarını ve genetik profillerini ortaya çıkarmak için 1994 yılından beri girişilen bir dizi uluslararası inceleme-araştırmanın başlatılmasını sağladı. Bu araştırmalardan 2000-2004 yılları arasında yayımlanan üç tanesi mtDNA Sıralanım Analizine yoğunlaştı: Comas ve ark. (2000), Richards ve ark. (2000) ve Quiantana-Murci ve ark. (2004). Wells ve arkadaşlarının (2001) babasoylu Y-DNA ile ilgili kapsamlı bir çalışmaları “*Türkmenistan Kürtlerinden*” elde edilen örnekleri “*Avrasya’nın Kalbi: Y-kromozomu çeşitliliği üzerine kıtasal*

bir perspektif” adlı çalışmaya dahil edildi. Nebel ve arkadaşları 2001 ve 2007 yıllarında Yahudiler ve Kürtler arasında yakın genetik bağlantıları tasvir eden çığır açıcı iki inceleme yayımladılar. Almanya Leipzig’de bulunan Max Planck Evrimci Antropoloji Enstitüsünden Nasidze ve arkadaşları 2005 yılında yalnızca Kürtleri inceleyen ilk esaslı genetik çalışmayı yaptılar: “*Kürt Gruplarında MtDNA ve Y-Kromozomu Çeşitliliği*”. Beş yıl sonra, bu kısa incelemenin yazarı, Kürtlerin kökeni konusunda yeni bir kavrayış getirmeyi amaçlayan ilk disiplinler arası makalesini yazdı. Bu araştırma, ABD’den Gernot Windfuhr, (Ann Arbor) ve Anatole Klyosov,-(Boston) tarafından devam ettirilmekte ve desteklenmektedir. Klyosov, Asya’daki R1a1 klanlarının göçleriyle ve kökenleriyle ilgili olduğu varsayılan verinin dikkate değer olanının tümünü tedarik ettiği gibi modern zamanlarda Kürtlerle ilgili genetik bulguları kapsamlı ve eleştirel bir gözle değerlendirmede de yardımcı oldu.

Çalışmanın Temel Amacı

Açıklanan disiplinlerarası bilimsel yöntemlerle (“*Çok Parçalı Kürtçe*”nin konuşucuları olan) Kürtlerin tabii ve yerli atalarının, M.Ö de var olduğunu ve atadan kalma topraklarında (çoğunlukla bugünkü İran’ın dışında ve kuzeybatısında) tarihöncesinde de var olduklarını kanıtlamaya çalışmak.

Kaynaklar/Yöntemler

Bu çalışma, (ağırlıkla iskeletler üzerine yapılan DNA araştırmaları olmak üzere) Paleo/Arkeo genetik kanıtların buluntularına dayalı disiplinler arası bir çalışmadır. Evrimci Antropoloji-(bugün yaşayan insanların) DNA Soybilimi, (başta çiviyazısı olmak üzere) Tarihsel Terminoloji-Adlar Kümesi, (bilhassa ergatiflik örnekleri kullanarak yeniden kurulan Eski İranice olmak üzere) Dilbilim ve Tarih Bilimi. Tarih biliminin çerçevesine uygunluğu ve önemine binaen insanlara ait DNA verileri: Bu disiplinler arası çalışmada alıntılanan tüm DNA verileri iki yönlü tekrar kontrol etme yöntemiyle çalışılmıştır; başlıca DNA bulguları ölmüş insanların iskeletleri dahil (paleo-genetik kanıtlar) arkeolojik kanıtlara dayalıdır ve ancak daha sonraları bugün yaşayan (ve ‘*Çok Parçalı Kürtçe*’nin konuşucuları olan) insanların spesifik tipik DNA soyağacı modelleriyle ilintilendirilmiştir. Bu çalışmada sunulan DNA araştırmalarında bulunan veriden elde edilen yorum ve sonuçlar, elimizde bulunan eski arkeolojik kaynakların DNA bulgularıyla ilintilendirilmeden hiçbir yönüyle yalnızca bugün yaşayan insanlardan elde edilen sonuçlara dayandırılmamıştır. Bu nedenle, bu disiplinler arası çalışmada, (yalnızca) bugünün verileriyle geçmişin tarihini kanıtlamaya çalışan hiçbir girişimde bulunulmamıştır. Tersine, bugün yaşayan insanların DNA soy bilimi profilleri, yalnızca arkeolojik verilerden elde edilen mevcut eski veriler çerçevesinde tarihsel süreçlerin göstergesi amaciy-

la kullanılmıştır. Bu anlamda İnsan Haplogrupları/Tipleri yalnızca (etno) genetiği değil aynı zamanda sosyal grupların ve toplumların tarihsel mutasyo-nunu gösterme amacıyla da kullanılmıştır. Amerikan Antropoloji Derneğinin (AAA) insanları tasnifte bilimsel olarak 'ırkın' mümkün olmadığı çünkü saf insan ırkının hiçbir zaman var olmadığı (referanslara bkz.) açıklamasına bina-en bir '*Kürt ırkını*' ayrıntılarıyla araştırma teşebbüsünde bulunulmamıştır. Bu nedenle, yazarın takip ettiği disiplinler arası yöntemler istisnasız bir biçimde Tarih biliminin geleneksel değerlerine ve yöntemlerine dayalıdır, herhangi bir zamanda tekrarlanabilir ve bulguları tekrar ve tekrar yeniden kontrol edilebilir ve bu bağlamda tarih biliminin muteber çerçevesinin dışına çıkma niyeti de göstermemiştir. Bunu göstermekle, Tarih biliminin arkeolojiden tutun insan antropolojisine ve çağdaş tarih anlayışına kadar geniş spektrumlu disiplinleri kapsadığını da göstermiş olacağız.

Tanımlar

'*Kürt*' terimi, bu disiplinler arası çalışmada, Prof. Gernot Windfuhr'un (Hennerbichler, 2011: s. 12) aşağıda yaptığı tanımlamaya göre (**Şekil 1'de** gösterilen) '*Çok Parçalı Kürtçe*'yi konuşanları gösterir: "1)Kürtçe: a)Kuzey Kürtçesi, b)Merkez Kürtçesi, c)Güneydoğu Zagroslardaki 'Farsh' Lori, Bahtiyari, Boir-Ahmedi, Kuhgiluye v.b de içeren Güneydoğu Kürtçesi; 2)Zaza; 3)Gorani: a) Hawram(an)i ve b)Kirmanşah'ın kuzeyindeki bölgelerde konuşulan ilave Gorani ağızları, c)Musul'un doğusundaki Bajelani." Bu kavram, yöntemsel olarak bütünleyicidir ve birbirinden uzak ama aynı zamanda birbiriyle bağlantılı bir dizi İrani dili bütünleştirip kapsayarak, şemsiye bir etiket olan '*Kürtçe*' ('*Çok Parçalı Kürtçe*') başlığını kullanmıştır.

Başlıca Bulgular: DNA Araştırmaları

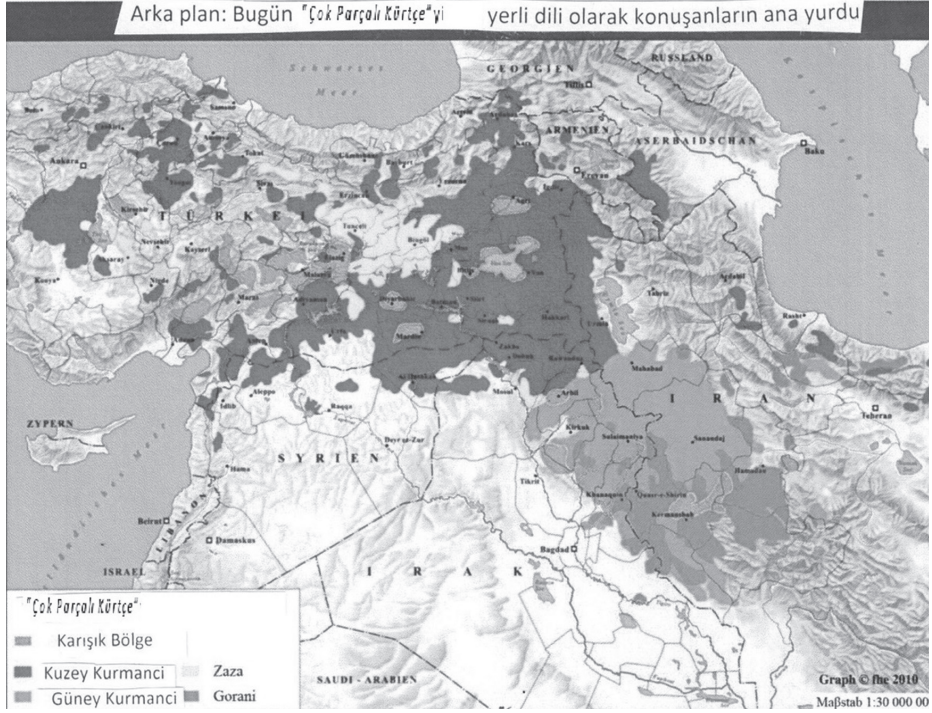
Bereketli Hilal'in Kuzeyindeki Kürtlerin doğal yerli atalarının mevcut verileri:

Kürtlerin Anaerkil Ataları: Mitokondrial DNA (mtDNA)

Kullanılan örneklem sayısı: Comas ve ark. (2000): Gürcistan'dan 29 örnek; Richards ve ark. (2000): Türkiye'nin doğusundan 53 örnek; Quintana-Murci ve ark. (2004): Batı İran'dan 20, Türkmenistan'dan 32 örneklem; toplam 134 anaerkil Kürt mtDNA örnekleme yayımlanmıştır.

Bulgular: MtDNA Kürt anaerkil yerlileri, büyük ölçüde Yakın Doğu'yu (Avrasya/Batı Asya) ve Avrupa'yı birlikte kuran ana kabileleri temsil eder. Comas ve ark. (2000) bunu şöyle özetler: "*Hemen hemen tüm Kürt dizileri tümüyle homojen Avrupalı/Batı Asyalı mtDNA dizi havuzlarına aittir*". Richards ve ark. (2000) "*Bilhassa Kürtlerde, Ermenilerde ve Azerilerde, Yakın Doğu'daki*

herhangi bir yerde nadiren bulunan” çok eski “U5 silsilesi” ve “mtDNA silsilesinin Avrupa’dan Yakın Doğu’ya azımsanmayacak oranda tersinden göçünü” saptadılar. Comas ve ark. (2000) şu sonuca vardı: “Onlar (Kürtler), Cilalı Taş Devrinden beri Kürdistan dağlarında bulunan ilk çobanların torunlarını temsil ediyor olabilirler”.



Şekil 1: Bugün “Çok Parçalı Kürtçe”yi konuşanların yerleşik oldukları bölgeler (Hennerbichler, 2011: s. 56)

Kürtlerin Ataerkil Ataları: Y-DNA Silsilesi

Analiz edilen örneklem sayısı: Wells ve ark. (2001): 17 “Türkmenistan Kürdü” (Ku-Tm); Nebel ve ark. (2001, 2007): 95 Çoğu Kuzey Iraklı Müslüman Kürt” (MK); Nasidze ve ark. (2005): 139 (artı Wells ve ark. tarafından atıfta bulunulan 17 örneklem), bu nedenle: 87 tane Türkiye’den Kurmanci konuşan örneklem, “Kurmanci-T” (Ku-Tk), Türkiye’den Zazaki konuşan 27 örneklem, “Zazaki-T” (Za-Tk) ve Gürcistan’dan 25 Kurmanci konuşan örneklem, “Kurmanci-G” (Ku-G); toplamda 251 ataerkil Kürt Y-DNA incelendi (Anatole Klyosov’un R1a1 ile ilgili yaptığı düzeltmeler de dahil, Tablo 1 ve Şekil 2’ye bkz.).

Ortak Atalara Dair Paleo/Arke-Genetik Zaman Süreci Hesaplamaları

R.Spencer Wells'e atıfla, *Genografik Projesi*, 7 Ocak 2012: C-M130 (ilk olarak 50.000 yıl önce belirdi), E-M96 (30.000 ile 40.000 yıl önce), F-M89 (45.000 yıl önce), G-M201 (30.000 yıl önce), I-M170 (20.000 yıl önce), J-I-M267 (yaklaşık 10.000 yıl önce)** , J2-M172 (15.000 ile 10.000 yıl önce), K-M9 (40.000 yıl önce), P-M45 (35.000 ile 40.000 yıl önce), R1-M173 (35.000 yıl önce), "R1A-M17" (10.000 yıl önce)***, R2 (önceki P1)-M124 (yaklaşık 25.000 yıl önce).

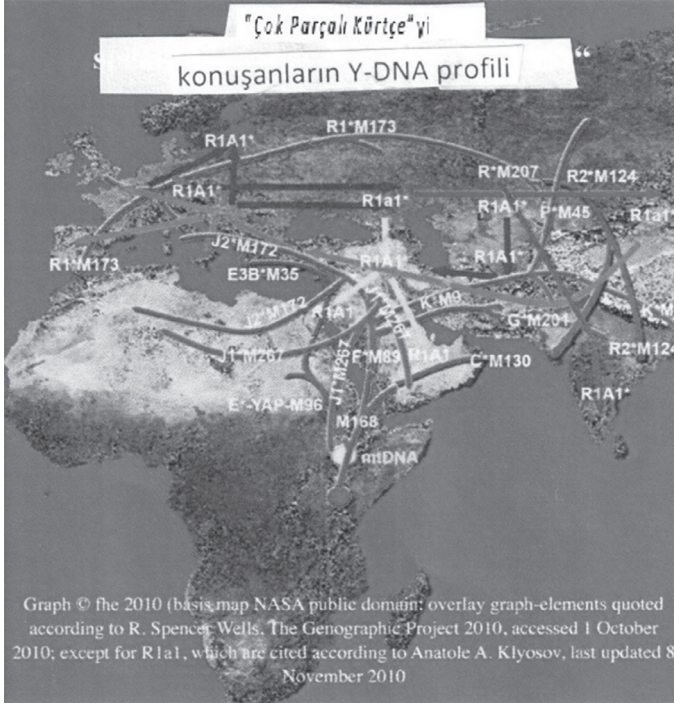
Anatole Klyosov'un DNA-Veri Değerlendirmesi

***I-M170**: Klyosov, Nasidze [ve arkadaşlarının] "I" için yayımladığı veriyi sorgular ve Nasidze [ve arkadaşlarının] "I" ile ilgili Kafkaslarda ve İran'da yaptıkları daha erken çalışmalarının teyit edilmediğini ifade eder. Avrupa dışında çok az "I" vardır ve bazıları da Orta Doğu'da mevcuttur, ancak haplotipler, örneğin İskandinavyalılarınkiyle özdeş ve "genç"tir. Bu, onların bu bölgede "turist" olduklarını ve izole edilmiş bazı "I" (veya diğerlerinin) doğal olarak yeniden "turist" olarak orada bulunabilecekleri anlamına gelir.

** **J1-M267**: Yayımlanmış veriler doğru değildir. J([1] daha eskidir. Elimde J1'in 19.000 yaşında olan silsileleri mevcut.

*****R1a1-M17**: R1a1 ile ilgili elimizde en yeni veriler mevcut. 2000-2003 yılları arasında bilhassa R1a1 hakkında yayımlanan bazı erken çalışmalar artık kullanılmayan geçkin çalışmalardır ve geri çekilmeleri gerekmektedir. R1a1'in en muhtemel kökeniyle ilgili odak noktası 21.000 yıl önce Hindistan'ın "arkalarında", Çin'in eyaleti olan Uygur-Xinjiang'dan daha doğudaki Moğolistan, Rusya, Kırgızistan ve Çin'e uzandığı şeklindedir, 10.000-15.000 yıl önce Ukrayna ve Güney Rusya'ya değil. (Şekil 3)

******R2 (önceki P1)-M124**: Ne R2 Haplogrubu tarafından muhtemel bir "Hint-Avrupalaşma" hakkında ne de Andronova kültürünün R2 üzerinde bir etkisi üzerine herhangi bir veri yoktur. A.A. Klyosov'un değerlendirmelerine yaptığı atıflar: Hennerbichler (2011) 15, 46, 60, 75, 89-90, 92, 114-118, 139-142, 188, 334.



Şekil 2 .“Çok Parçalı Kürtçe”yi konuşanların Y-DNA profili (Hennerbichler, 2011: s. 33).

Haplogrup	Tr'de Kurmanci	Tr'de Zazaki	Gürcistan'da	Türkmenistan'daki	Çoğu Kuzey Iraklı
&	Konuşanlar	Konuşanlar	Kurmanci Konş.	Kürtler	M. Kürtler
altgrup	Ku-Tk	Za-Tk	Ku-G	Ku-Tm	MK Irak
C-RPS4Y-M130	%1.1 Ku-Tk	%3.7 Za-Tk	bulunmadı	bulunmadı	bulunmadı
E-YAP-M96	%11.5 Ku-Tk	%11.1 Za-Tk	bulunmadı	bulunmadı	%7.4 MK Irak
F-M89	%11.5 Ku-Tk	%7.4 Za-Tk	%12.0 Ku-G	%41.0 Ku-Tm	bulunmadı
G-M201	%2.3 Ku-Tk	%3.7 Za-Tk	bulunmadı	bulunmadı	bulunmadı
I-M170*	%16.1 Ku-Tk	%33.3 Za-Tk	bulunmadı	bulunmadı	%11.6 MK Irak
J1-M267**	bulunmadı*	bulunmadı	bulunmadı	bulunmadı	%11.6 MK Irak
J2-M172	%13.8 Ku-Tk	bulunmadı	%32.0 Ku-G	%18 Ku-Tm	%28.4 MK Irak
K-M9	%12.7 Ku-Tk	bulunmadı	%8 Ku-G	bulunmadı	bulunmadı
P-M45	%5.7 Ku-Tk	%3.7 Za-Tk	%4 Ku-G	bulunmadı	bulunmadı
R1-M173	%4.6 Ku-Tk	%11.1 Za-Tk	bulunmadı	%29.0 Ku-Tm	%16.8 MK Irak
R1a1-M17***	%12.7 Ku-Tk	%25.9 Za-Tk	bulunmadı	%12.0 Ku-Tm	%11.6 MK Irak
R2 (önceki P1)-M124	%8.0 Ku-Tk	bulunmadı	%44 Ku-G	bulunmadı	bulunmadı

* Tabloda 'bulunmadı' diye not düşülen tüm yerlerde aynı şekilde 'rapor edilmedi' notu da düşülmüştür.

Tablo 1. Sonuçlar: Nasidze ve ark. 2005; Wells ve ark. 2011; Nebel ve ark. 2001 (2007): Bugün yaşayan Kürtlerde bulunan 12 babasoylu Y-DNA Haplogrubu ve altgrubu

Nasidze/Wells/Nebel ve arkadaşlarının 2001-2007 Yorumlarının Özeti

Bereketli Hilal'in Kuzeyiyle ilgili Genetik Dayanak

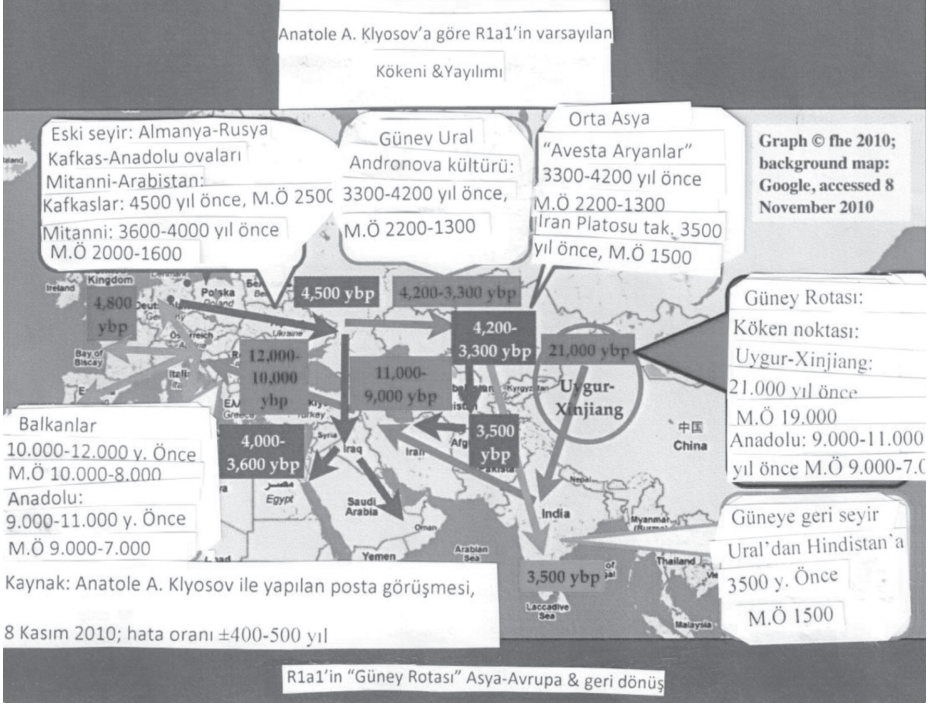
Kısmen çok eskiden belgelenmiş ama %'den daha önemsizi, C-RPS4Y=M130 (%1.1-%3.7), E-YAP=M96 (%11.1-%11.5), F-M89 (%7.4-%12.0, İSTİSNA: Ku-Tm %41.0), G-M201 (%2.3-%3.7) gibi Y-DNA klanları tarafından temsil edilmiştir. Alıntılanan istisnalar ne tam anlamıyla açıklanmış ne de ayrıntılı olarak keşfedilmiştir. Kafkaslardan (Kuzey) İran'a I-M170 ihtilafıdır.

Baskın J-Soyu

(Şekil 4; Paragrup J Şimdi M304): Şimdiye kadar en yüksek yüzde Zagros bölgesinde ölçüldü; J-p12f2'den %59 J1+J2 (Quiantana-Murci ve ark. 2001). Kuzey Irak'taki (Müslüman) Kürtler: %40 J1+J2 (Nebel ve ark. 2001, 2007). Doğu Anadolu için %40 J2-M172 (Semino ve ark. 2000). %32 J2-M172 Ku-G (Nasidze ve ark. 2005). J-adamlarının ataları Cilalı Taş Devri Kuzey Bereketli Hilal çiftçilerini ve Kürtlerin ataları olan çobanları işaret etmektedir ve aynı zamanda Kürtler (ve daha geniş aralıkta Ermenileri de kapsayacak şekilde) ve Yahudiler arasında şimdiye kadar ölçülmüş en yakın genetik ilişkileri göstermektedir. Ayrıntılar daha sonra tartışılacaktır.

Önemli R-Soyları

%29'a kadar R1-M173 (Ku-Tm), %29'a kadar R1a1-M17 (**Şekil 5**)(Za-Tk), %44'e kadar R2-(önceki P1) M124 (Ku-G). Tümü Asya'dan göçenleri temsil etmektedir. Ancak R1-M173'ten göze çarpan bir yüzdeyle Ku-Tm ve Ku-G'deki R2-M124 tam anlamıyla açıklanmış değildir. R2-M124'ün Andronova kültürüne dahil ve muhtemel bir "Hint-Avrupalılaşma" hakkında ileri sürülenler tartışmalıdır (Anatole Klyosov). Böyle olsa bile R1a1'in Avrasyalı Kuzey Bereketli Hilal Kürtlerinin yerliliği hakkındaki dilbilimsel "Hint-Avrupalılaşma" süreçlerindeki rolü çok önemli olarak yorumlanmıştır.

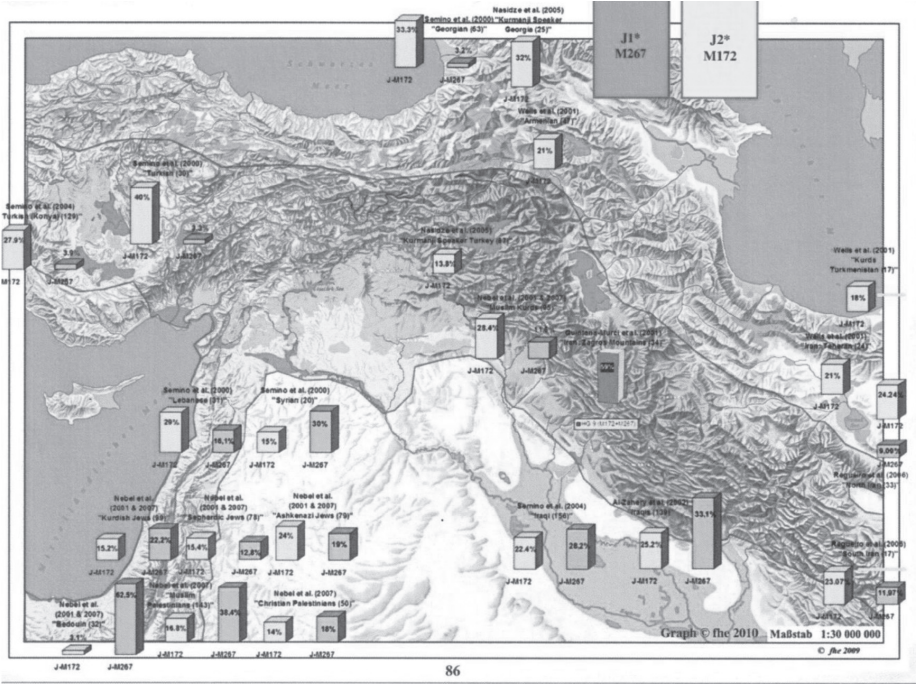


Şekil 3. Anatole A. Klyosov'a göre R1a1'in Varsayılan Kökeni & Yayılımı (Hennerbichler, 2011: s. 117).

Kürtlerin Atalarının Eşzamanlı Olarak Doğu Anadolu ve Zagros'un Doğusunda Var Oluşları

Mevcut DNA-verileri, Kürtlerin atalarının açıkça en başından beri eşzamanlı olarak ve aynı tarihlerde uzak Kuzey (Doğu Anadolu, Kuzey Mezopotamya) ve uzak Kuzey-Doğu (Zagros ve bugünkü İran'ın Kuzeybatısının doğu ovalarında) var olduklarını gösteriyor. (Etno-) genetik açıdan Kürtlerin Anadolu ya da (bugünkü İran'ın doğusundan Kuzeybatısına doğru uzanan) Zagros bölgelerinden çıkmış olabileceklerini ve ancak sonraları zıt yönlere doğru yer değiştirdiklerini gösteren hiçbir yayın yoktur. Kürtlerin atalarının eşzamanlı olarak Anadolu'nun doğusundan Zagroslar'ın doğusuna kadar olan bölgede geçmişte varoluşları, Kürtlerin atalarında bulunan J-kavimlerinin Avrasyalılara dayanıyor oluşunu bir tespit ve belge olarak inandırıcı şekilde destekliyor. Dahası, özel ve tekil bazı dilbilimsel terimler böyle olduğunu sezdirse de, Kürtler tek bir adamın, çiftin veya kabilenin soyundan geliyor olamazlar. Yine Kürtler coğrafi açıdan tek bir belirgin yerden veya bölgeden çıkmış olamazlar. Bu bulgular, her ikisi de EIr online'da bulunan Rüdiger Schmitt (bkz. Kárdakes) veya Muhammed Dandamayev (bkz. Carduchi) gibi dilbilimcilerin varsayımlarıyla çelişmektedir. So-

nuncu ve en önemlisi olarak da, Kürtlerin atalarının yerleşik olduğu yer bilhassa J-kavimlerinin atalarının belgelenmiş dağılımlarında, yükselteli ve dağlık bölgelerin uzak coğrafi karakterlerini göstermektedir ve öyle görünüyor ki bu durum antik Mezopotamyalı (çiviyazısı) yazımında müşterek bir terim olarak etiketlenmelerine yol açmıştır: onlar, ezici bir çoğunlukla ve uzun süredir kullanılan bir terminolojiyle, uzak Kuzey'de ve Kuzeydoğu'da (Anadolu/Kuzey Mezopotamya/Zagros) dağlarda yaşayan (dağlı) topluluklar olarak adlandırılmışlardır.



Şekil 4. Yakın Doğu ve Avrasya'daki Yerel Kürt atalarında baskın olan J-dizisi (Hennerbichler, 2011: s. 86).

Model Kürt Haplotipi

Kürtler, aşağıdaki yerlerde, J2-M172 alt-hablogrupta “*Model Kürt Haplotipi*” (KMH veya Müslüman olanlar için MKMH) adlı kendi tipik genetik profillerini geliştirdiler: 14-15-23-10-11-12 (Yahudi Cohen’in CMH [CMH-6] 6 belirticisine göre alıntlandı). Kürt J2-M172 KMH aynı zamanda Yahudi ve Ermenilerde de bulundu. Şimdiye kadar en yüksek yüzde Ermenistan’daki Yezidilerde ve Kuzey Irak’taki (Müslüman) Kürtlerde (MKMH) bulundu: (Ermenistan’daki) Yezidiler: %11.9, MK: Müslüman Kürtler (Kuzey Irak): %9.5, Ermeniler: Frc/Ø: %5.7, max.: %7.4, SJ: Sefarad Yahudileri: %2.6, KJ: Kürt Yahudileri: % 2.0, PA:

Filistinli Araplar: %1.4, AJ: Aşkenazi Yahudileri: %1.3. Kaynaklar: Nebel ve ark. 2001, 2007; Yepiskoposyan, L[evon] 2007 (yayımlanmamış verinin birçok yerinden alındı), atif Weale ve ark. 2001.

Yahudi Modeli Haplotipler

Kürt modeli haplotip KMH: **14-15-23-10-12**, J1e*P58 üzerine geliştirilen Yahudi “*Cohen Model Haplotip*” CMH 14-16-23-10-11-12 ile birer birer sayılarla yalnızca 6 tane onaylı mikro-uydu yerinde farklılaşmaktadır: 16/15 (2nci pozisyon). CHM, Yahudi papazlarının Kitab-ı Mukaddes’te C(K)ohanim (tekili “*Kohen*”, “*Cohen*” veya *Kohane*) olarak geçen isimle ilişkilendirilmektedir. J1e*’nin ortak atalarından olan CMH 1075±130 yıl önce yaşamıştır. Yine J2-M172 (J2a4*)’e dayalı olan ve tıpkı J1 haplogrubunda olduğu gibi 6 haplotip belirticisi olan ve yeni bulunan bir Yahudi Modeli Haplotip de vardır ama Anatole Klyosov’a göre “*bunun Cohenlerle bir ilgisi yoktur*” ve “*bu sadece kör tesadüftür*”; ayrıntılar için bkz Hennerbichler (2011) 92.

J1e*P58 CMH, Kürtler ve Ermeniler gibi Yahudi olmayan topluluklarda da bulunmuştur: KJ: Kürt Yahudileri: %10.1, AJ: Aşkenazi Yahudileri: %7.6, SJ: Sefarad Yahudileri: %6.4, Ermeniler: Frc/Ø: %2, maks.:%3, PA: Filistinli Araplar: %2.1, MK: Müslüman Kürtler: %1.1. Kaynaklar: Nebel ve ark. 2001, 2007; Weale ve ark. 2001.

Atif yapılan yazarların iddiaları: Nebel ve ark. (2001): “*Yahudilerin, Arap komşularından çok, Bereketli Hilal’in kuzeyindeki gruplarla (Kürtler, Türkler ve Ermeniler) daha yakından ilişkili oldukları ortaya çıktı.*” [Türkler: bugünkü Türkiye’de yaşayan Anadolu lular]. Ermeni DNA soybilimcisi Levon Yepiskoposyan da buna katılır: “*Elimizdeki veriler diğer araştırmacıların ulaştığı sonuçları teyit eder ve Yahudi, Ermeni ve Kürtlerin, Avrupa ve Orta Doğu medeniyetlerinin kurucuları olan Yakın Doğu ve Anadolu topluluklarının yerlilerine ait olduklarını göstermektedir.*” (Mayıs 2007’de yazarla yapılan yazışmalar; daha fazla kaynakça için bkz. Hennerbichler (2010), 247-260.

R1a1 ve Kürtlerin Atalarının “Hint-Avrupalılaşması”

Paleo/Arke-Genetik Kanıtlar

Anatole A. Klyosov (2008 & 2009), muhtelif yerlerde Cadenas ve arkadaşları (2009) gibi diğer bazı bilginlere atıfta bulunarak R1a1’in Kürtlerin atalarının anayurtlarının içine,-Doğu Anadolu/Kuzey Mezopotamya ve Zagros/Doğu (bugünkü İran’ın Kuzeybatısına), yapılan iki göçmen dalgasını kaydeder:

Güney Rusya-Anadolu-Arabistan (Şekil 6’ya bkz.): Klyosov, R1a1 kabile göçünün Güney Rusya civarlarından güneye doğru, Ermenistan ve Anadolu, (kısmen Kuzeybatı İran) ve Arabistan’a doğru 3600-4000 yıl önce (M.Ö 1600-

2000) gibi bir zaman diliminde veya belki 3300-4200 yıl önce gerçekleştiğini hesaplar. Bu zaman dilimi hesaplamalarına göre



Şekil 5. Asya'dan göçen temel R-dizisi göçmenleri (Hennerbichler, 2011: s. 116).

R1a1 adamları (Klyosov: “Aryan”) 4750 ± 500 yıl önce=M.Ö 3240-2190 Ukrayna/Güney Rusya’da; 3700±550 yıl önce=M.Ö 2240-1140 Anadolu’da ve 3750±825 yıl önce=M.Ö 2565-915 Arap Yarımadasında, Katar ve Arap Emirliğinde yoğunlaştılar.

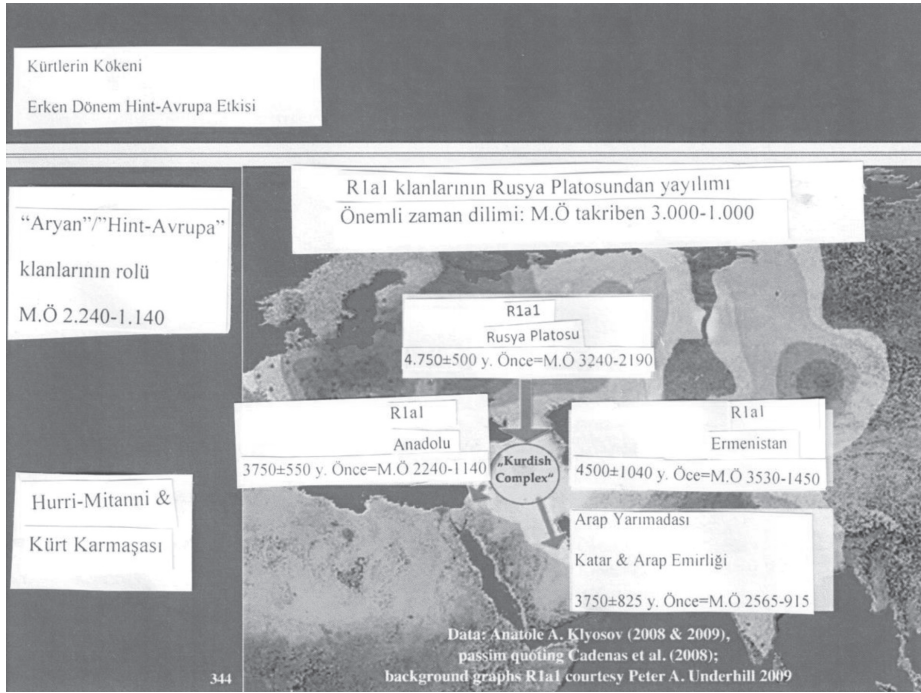
Kuzeybatı İran: Klyosov’a göre R1a1’in Kuzeyden İran’ın kuzeyine yaptığı ilk ve ikincil göç dalgası bugünden 4200/4000-3600 yıl önce (M.Ö 2200/2000-1600) gerçekleşti; R1a1’in ikinci büyük göç hareketi yalnızca M.Ö 800-700-600 civarlarında İran Platosundan Kuzey-Batı İran’a doğru yaşandı; R1a1, M.Ö 9. Asırdan itibaren orada (bugünkü İran’ın) kuzeybatısındaki Medya (ve Parsua) gibi bölgelerde Eski-İranca’nın konuşucuları olarak İran platosundan, aynı şekilde M.Ö 7-8. Asırda da İskitlerin parçası olarak Kuzey’den yayıldılar; “*ama bu, Aryanların yaklaşık olarak 3500 yıl önce (M.Ö 1500) Kuzey-Doğu İran’a göçünden ve orada yerleşmelerinden SONRA gerçekleşti*” diye vurgular Klyosov. Atf yapılan kaynaklar: Hennerbichler (2011) 112-118, 121, 134-138, 287, 340-341, 344-346.

Bugün Yaşayan Kürtlerin DNA Soyağacı

Yakın Doğu & Avrasya’daki Y-DNA R1a1 dağılımı: Kullanılan yayımlanmış veri: “Ukraynalılar %50-%65, Zazaca konuşanlar %25.90, Türkiye’deki Kurmanci konuşanlar %12.70, Kuzey Irak’taki Müslüman Kürtler %11.60, “Erme-

nistan” %9, “Tahran” %2-%4, “Suriyeliler” %10, “Lübnanlılar” %9.7, Aşkenazi Yahudileri %12.70, Bedeviler %9.40. Veriler, şu kaynaklardan alınmıştır: Semino ve ark. (2000), Wells ve ark. (2011), Nebel ve ark. (2011, 2007), Al-Zahery ve ark. (2003), Cinnioğlu ve ark. (2004), Nasidze ve ark. (2004, 2005), Underhill ve ark. (2009; ayrıntılı referanslar için bkz. Hennerbichler (2010) 247-260.

Bu veriler, hala yoğun nüfuslarıyla Hurri-Mitani topraklarında yaşayan (“Çok Parçalı Kürtçe”yi konuşan) Kürtlerin Avrasya’daki R1a1 atalarına etno-genetik açıdan en yüksek yüzdelerle benzemektedirler. Bu kavrandığında, Güney Rusya’dan göç eden (askeri açıdan örgütlü olan) R1a1 kabilelerinin en erken M.Ö 2240-1140 yıllarında antik Anadolu’da ve Hurri-Mitani bölgelerindeki dilbilim bağlamındaki Hint-Avrupalılaştırma süreçlerine de karıştıkları ve Kürtlerin (“Çok Parçalı Kürtçe” konuşanların) atalarının da bu süreçte rol aldıkları anlaşılır.

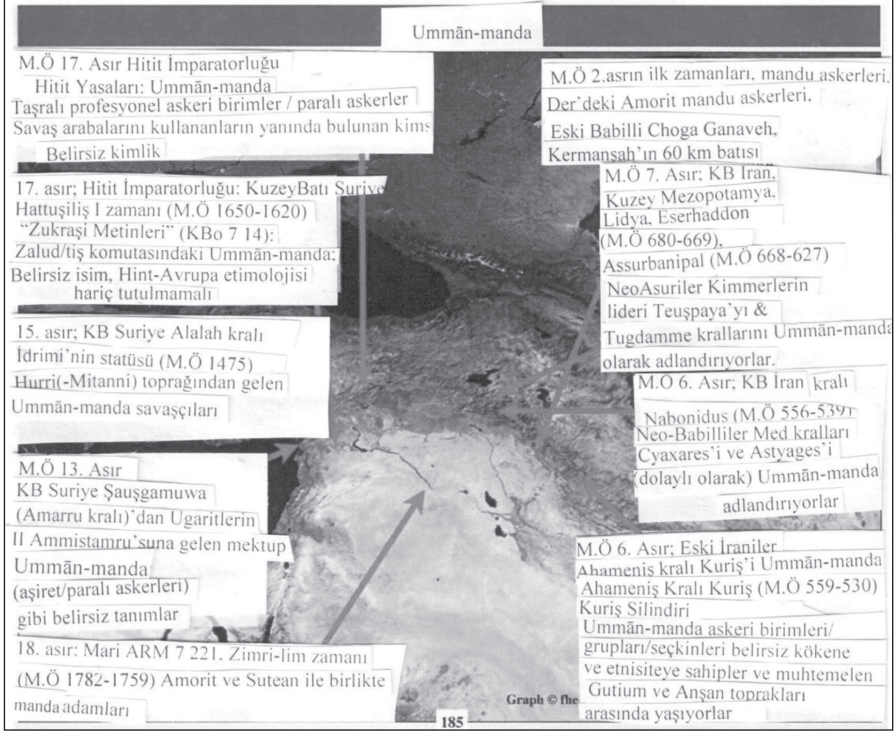


Şekil 6. Kürtlerin atalarında erken dönem “Aryan” (“Hint-Avrupa”) R1a1 etkisi (Hennerbichler, 2011: s. 344).

Tarihsel Terminoloji

Ummān-manda M.Ö 21nci asır-takriben M.Ö 500 yılları

Antik Mezopotamya bileşik ifadesi olan Ummānmanda, M.Ö 21. Asır ile M.Ö 500 yılları arasında farklı kökenden askeri grupların ve seçkinlerin göçünün tarihsel anlamda teyit edildiğini açık biçimde gösterir (**Şekil 7**'de gösteriliyor). *Ummān*, Akadça'da *ERİN* (.MEŞ) “askeri birlik” (*savaşçılar*) anlamına geliyor. Bileşik sözcüğün ikinci yarısı “*manda*” üzerinde uzlaşmamıştır, örneğin Eski Babillerde “*mandum*” asker; veya Sümerce'de “*ma-(n)du(m)*” askeri bölge=doğudaki uzak dağ bölgeleri; ve buna benzer birçok farklı anlamları sorgulanmıştır. Ummān-manda, antik Avrasya'da ve Yakın Doğu'da herhangi bir etnik grubu tasvir eden bir aile terimi veya çeşitli askeri varlıkları ve/veya yabancı nüfuslar/halklar anlamına da gelebilir. Toplamda M.Ö 21nci asır ile 6/7. Asırlar arasında,-yani Isin hanedanlığının (M.Ö 1985-2017) kurucusu olan İşbi-Irra'dan Farşlıların Ahameniş döneminin (M.Ö 4.-6. Asır) “*Sportoli Tabletleri*”ne kadar 51 kaynak bunu belgelemiştir. Referans olabilecek en yeni kaynak da genç Türk bilgin Selim Ferruh Adalı'nın tezidir (Ummān-manda ve M.Ö Birinci Milenyumda Önemi), 2009, Sydney Üniversitesi. Adalı'nın kaydettiği 51 kaynaktan 28'i Mezopotamya mitolojik edebiyatının parçasıdır, 23 tanesi ise daha dar bir anlamda M.Ö 18.-6.asırlar arasında yazılmış tarihi metinler olarak kabul edilebilir. Ummān-manda, çeşitli köken, kimlik ve arka planlardan “*efendiler* / aşiretler / gruplar / birimler / paralı askerlerden oluşan ve bu zaman diliminde göç eden örgütlü askeri yapıları tarif etmektedir. Ummān-manda terimi tarihsel olarak M.Ö 17. ve 18. Yüzyılda başta Samiler (bugünkü İran Kürdistan'ın kuzeybatısında Semitik Akadlılar/Amorit [Mandu-] askerler [paralı askerler?]) için, M.Ö 17. Yüzyıl Hitit metinlerinde belirsiz kökenlerden (Hurri arka planına sahip, muhtemelen Hint-Avrupalı unsurlar) ve çevre eyaletlerden gelen göçmen askeri seçkinleri için, 15. Asır Hurri-Mitanni toprağında ve M.Ö 13. Asır Ugarit-Amurru'da geçmektedir. Kuzey-Doğu Neo-Asurilerde (Esarhaddon M.Ö 680-669, Assurbanipal (M.Ö 626-669) (bilhassa) (kaynağı belirsiz) Kimmerlilerin Krallarını adlandırmak için Ummān-manda tabirini kullanmışlardır, (son Babil kralı Nabonidus, M.Ö 539-556) gibi Neo-Babiller ilk ve son kez yalnızca Eski İranilerin Med krallarını Ummān-manda olarak karakterize ederlerdi. Son olarak Ahameniş kralı Kuriş'in (M.Ö 530-559) Sिलindirinde, Ummān-manda, (belirsiz bir kimlikle) Gutium ve Anşan arasında zikredilmiştir. Bkz. Hennerbichler (2011) 151.

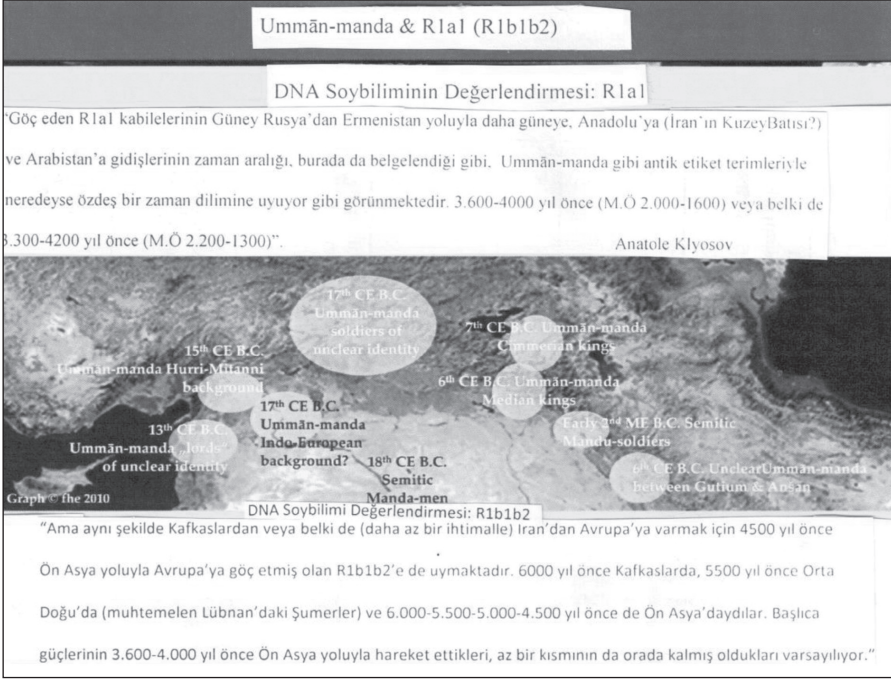


Şekil 7. Başlıca Hititlilerce, Hurri-Mitanni & Sami topraklarında, Kuzey & KuzeyBatı & Batı'da ve bugünkü İran'ın Kuzeybatısında belgelenen Ummān-manda (Hennerbichler, 2011: s. 185).

Ummān-manda ve R1a1/R1b1

Ummān-manda'ların belgelendiği Avrasya bölgeleri Kürtlerin çeşitli ataları ile ilgili korelasyonlar ile iki farklı coğrafi ana akım gösterirler: mevcut Ummān-manda kaynaklarının büyük çoğunluğunun içeriği "*Çok Parçalı Kürtçe*"nin genetik olarak en yüksek yüzdelerde R1a1 atalarını miras aldığı Kuzey ve Kuzey-Batı Mezopotamya'ya yoğunlaşmaktadır ve karşılaştırmalı olarak değerlendirildiğinde, daha küçük oranda da Kuzey-Doğu'da yoğunlaşmaktadır ve Mezopotamya'nın güneyindeki Der'de bulunan yabancı "*mandu*" askerlerinin varlığı aynı zamanda antik Gutu topraklarının Zagros dağı bölgelerine yapılan Semitik savaşçı seçkinlerin göç geleneğini teyit eder. Tarihi Ummān-manda çivi yazısı kaynakları, Anatole Klyosov'un R1a1'in Avrasya dolaylarındaki genetik yayılımıyla ilgili zaman dilimi hesaplamalarını desteklemektedir. Bunlarla ilgili iki temel sonuca varır: Birincisi (**Şekil 8**): Ummān-manda, R1a1 seçkinlerinin (iç)göçünü teyit eder: "*Güney Rusya bölgelerinden Ermenistan yoluyla Anadolu'ya (Kuzeybatı İran?) ve Arabistan'a göç eden R1a1 kabilelerinin zaman dilimi, burada belgelendiği gibi Ummān-manda gibi kaynak*

adlandırmaları gibi antik terimlerle neredeyse özdeş bir zaman dilimi kadar uymaktadır: Takriben 3600-4000 yıl (M.Ö 1600-2000) önce, ya da bugünden 3300-4200 yıl (M.Ö 1300-2200) önce”, diye özetler Klyosov.



Şekil 8. Anatole Klyosov: Ummān-manda’nın göçmen R1a1 seçkinlerini ve muhtemel Kuzeyden gelen bir Sümer kökenliğini de teyit ettiği anlaşılıyor (Hennerbichler, 2011: s. 188).

Kuzeyden Sümer Kökeni?

Ve ikinci olarak, Ummān-manda’da çiviyazısı kanıtı ve belgelerine dayalı olarak, Kuzeyden kaynaklı olma ihtimalinden söz ederek şunu not eder: “Ancak 4500 yıl önce Avrupa’ya ulaşmak için aynı zamanda Ön Asya boyunca Kafkaslardan ve belki (daha az bir ihtimal de olsa) İran’dan Avrupa’ya göç etmiş olan R1b topluluklarına da uyuyor. 6000 yıl önce Kafkaslarda, 5500 yıl önce Orta Doğu’da (muhtemelen Sümerler ve Lübnan’da) ve aynı dolaylarda, -yani 6000-5500-5000-4500 yıl önce Ön Asya’daydılar. Başlıca güçleri 3600-4000 yıl önce Ön Asya boyunca hareket etmiş ve bir kısmı da geride kalmış olabilir” (Hennerbichler (2011) 188, 348). Klyosov, yapılan en yeni çalışmaya göre (basıkısı çıkmış olan “Arbinlerin Antik Tarihi...” AA 2012, Cilt 2, No. * **_***)) önceki göstergeleri genişleterek Sümerlileri ~16000 yıl önce Güney Sibirya/Orta Asya bölgelerinden ortaya çıkan ve Orta Asya ve Güney Mezopotamya’ya doğru

yaptıkları göç güzergâhında Sümer kültürünü (ve devletini) kuran Sümerlileri daha belirgin olarak R1b'nin taşıyıcıları olan "Arbinler" olarak karakterize eder. Sümerler'in muhtemelen R1b1a2 haplogrubunun taşıyıcıları olduğunu ortaya atan Klyosov, Asurluların da onların yaşayan en eski torunları olduğunu ileri sürer (not: kaynak basımda, ön kopyasından yararlanma fırsatı sunan yazara teşekkür, Şubat 2012).

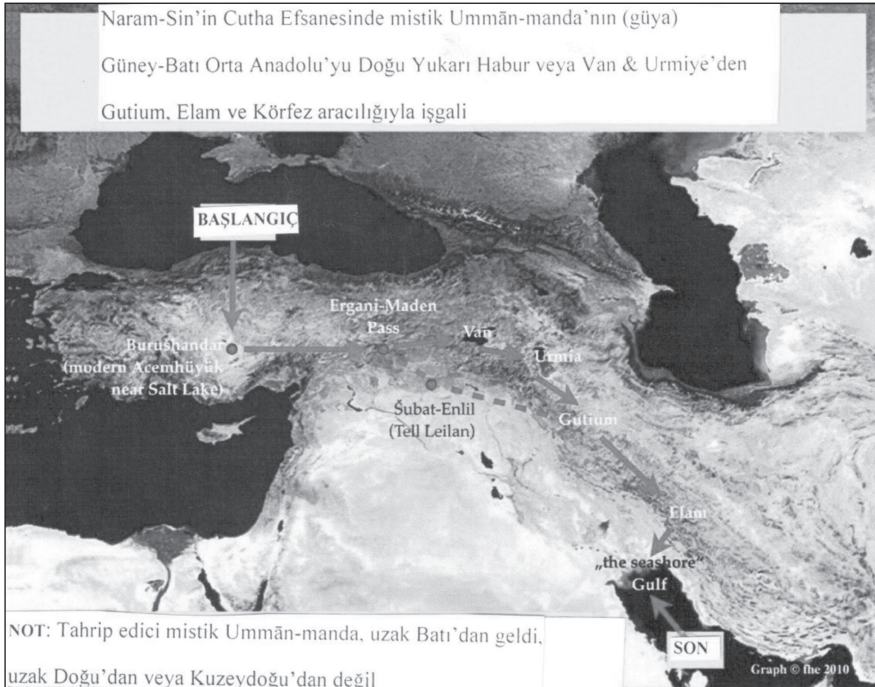
Arka plandaki Sümerlilik ve Basklılık

Anatole Klyosov, (soyu tükenmiş) Sümerlilerle ilgili muhtemel bir R1b (1a2) kökeni hipotezini başta Sümerlilerin (şu an Batı Avrupa'da yaşayan) Basklılarla (etno) genetik ilişkilerine dayandırır, Basklıları, "*neredeyse tamamen R1b1b2*" olarak tanımlar ve ergatifiğin özel formları da dâhil olmak üzere dilbilimsel benzerliklere dayanır. Klyosov, şunları dile getirir: "*Sümerlilerin haplotipleri hakkında hiçbir veri yoktur ancak benim hipotezim şu; Basklar neredeyse tamamen R1b1b2 iken dillerinin 'tasnif dışı' oluşu bazı dilcilerin Bask dilini 'Sino-Kafkas' dillerine dâhil etmesine neden olmuştur. Sümerlilerin dili de görünürde 'tasnif dışı'dır ve aynı şekilde bazı dilciler Sümerlilerin dilini de 'Sino-Kafkas' ailesine dahil etmişlerdir. Bu nedenle Sümerlilerin kendileri de R1b1a2 olabilirler ve Batıda Orta Asya'dan ve Güneyde Kafkaslardan Anadolu'ya göç etmiş olabilirler*". Klyosov, durumu böyle özetler. Esas itibarıyla, Sümerlilerin ve Basklıların ~16000 yıl önce Güney Sibirya/Orta Asya'dan gelen ve sonraları iki alt gruba ayrılarak Basklıların R1b1a2 ile Batıya, Avrupa'ya doğru hareket ettiklerini ve Sümerlilerin muhtemelen R1b1a2 olarak başlarda Kafkasya'ya yöneldiklerini ve sonra da Anadolu ve Mezopotamya'ya yönelen R1b topluluklarının torunları olduğunu ileri sürer. Bu yeni açıklama teşebbüsünü disiplinler arası temele dayalı olarak tekrar kontrol etmek için Sümer uzmanları bir adım ileri giderek tahminen en azından ölmüş bir Sümerliye ait bir iskelet teşhis ederek süreç içinde bu iskeletin paleo/arkeik soy kütüğünü incelerlerse bu genleri taşıyanın muhtemel kökeni hakkında yardımcı olacak verilere ulaşılabilir.

Ummān-manda ve Sümer

Sümerlilerin kökeniyle ilgili disiplinler arası araştırmalar henüz erken bir aşamada olduğu için daha derinlikli vukûfiyet için daha birçok araştırmanın yapılması gerekmektedir. Atıfta bulunulan çivi yazısı kaynaklarına göre Sümerli bir Ummān-manda belgesi yoktur. Hala en azından mistik ve ahlaki bir belge olan ve Akadlıların kurmaca bir otobiyografisi olan Naram-Sin (yaklaşık olarak M.Ö 2219-2273)'de bulunan "*Cutha Efsanesi*"nde Sümerlilerin ileri gelen krallarından olan ve Mezopotamya'nın güneyindeki Uruk şehrinin kurucusu olan Enmerkar, Ummān-manda ile savaşmadığı için kötü ve cezalandırılmış biri olarak anılmaktadır. Tanrılar tarafından medeniyetin yıkımı için yaratılan, Anadolu'nun doğusundan gelerek Yukarı Habur'un doğusu üzerinden Kuzey

Mezopotamya'nın uzaklarına giren, sonraları Gutium ve Elamlıları yok ederek en sonunda yine tanrılar tarafından yok edilen medeniyet düşmanlarıydılar (**Şekil 9**). İnsanoğlunun güçsüz olduğu söyleniyordu, bu nedenle tanrıların işlerine karışmamalı ve onlara itaat etmeliydiler. Sümerlilerin Enmerkar'ı buna uymadı ve cezalandırıldı. Akatlıların Naram Sin'i, öncelikle bir kehaneti görmezden geldi, birçok askerini kaybetti, ona ikinci bir şans verildi ve bu kez de müdahalede bulunmayınca tanrıların iradesi krallığının çökmesini önlemedi. Bu (istisnai derecede pasifist) mitolojik yaratılışın/kökenin güçlü bir dinsel temele dayalı oluşunun (başta) Mezopotamya'da iktidarın barışçıl bir şekilde Sümerlilerden Akatlılara geçişiyle veya Kuzeye göç etmekte olduğu gibi bir an için de olsa herhangi gerçek bir tarihi ima edip etmediği açık değildir. Ancak sınırlı anlamda da olsa, açıklananlardan öyle görünüyor ki Ummān-manda'nın hem Sümerlerle hem de Akatlarla karşılıklı ilişkilerini gösteriyor. Dahası, Klyosov'un iddia ettiği gibi, eğer böyle kabul edilerek Asurluların Sümerlilerin torunları olduğu kanıtlanırsa Ummān-manda'nın bilhassa Mezopotamya'nın kuzeyindeki ve batısındaki varlığı, bölgede Asurluların muhtemel etkinliğiyle (göçüyle) yeniden kontrol edilmelidir. Şimdiye kadar yayımlanan veriler berrak bir fotoğraf sunmamaktadır.



Şekil 9. Piotr Michalowski ve Michael C. Astour'un iki farklı yorumuna göre, Naram-Sin'in Cutha Efsanesinde mistik Umman-manda'nın işgali (Hennerbichler, 2011: s. 163).

Ergatifliği Araştırırken

Bununla birlikte, epeydir devam etmekte olan ve başta dilbilimciler olmak üzere, özel ve ortak bir antik dil özelliği olan ergatiflik gibi en eski izlenebilir dilsel kökenleri araştırarak Sümerlilerin ve Mezopotamyalıların kökenlerine cevap bulmaya çalışan çabalar mevcuttur. Bu anahtar sözcük, görünürde yalnızca ortak antik kökenle dayalı hem Bask hem de Sümerliler arasında ergatiflikteki dilbilimsel bütünlüğü değil, aynı zamanda “Çok Parçalı Kürtçe” konuşucularının ortak ataları arasındaki olası bütünlüğü de gösterir. Kısa bir özet notu: İleri gelen Sümer dilbilimi uzmanı Profesör Piotr Michalowski, ABD Michigan Üniversitesi Antik Yakın Doğu Dilleri ve Medeniyetleri Profesörü, (Ann Arbor), ABD Berkeley’deki California Üniversitesi Dilbilim Bölümü emekli profesörü Johanna Nichols’un çok kapsamlı bulgularına dayalı olarak şümulü bir Sümer dilinin kökeni hipotezi yapılmasını tavsiye etmektedirler. Michalowski’ye göre, Sümerce, Sami yayılmasından önce antik Batı-Asya’da (Mezopotamya) (Baskça dahil) “tasnif dışı”, “izole olmuş” dillerin alansal, genetik ve dilbilimsel (ergatiflik etkisinin) sürekliliğinde önemli bir rol oynamıştır. Sümerlilerin etnik olarak kim oldukları ve nereden gelmiş olabilecekleri hakkında belirgin bir açıklama teşebbüsünde bulunmasa da bu hipotezi Anatole Klyosov gibi DNA uzmanlarının değerlendirmeleriyle aşikar benzerlikler taşımaktadır. Yine de Michalowski’nin (etno) genetik DNA araştırmalarıyla ilgili pozisyonu karışık görünüyor. Bir taraftan (başta çığır açıcı LL Cavalli-Sforza, 1.c. yay. 1997 olmak üzere) dilin evrimi, yayılımı ve çeşitlendirilmesiyle insanın genetik özelliklerini birbiriyle bağlama teşebbüslerinden söz ederken, öte taraftan kararlı bir biçimde “*bir insan bu çalışmalar hakkında ne düşünebilir ki*” diye sorarak soru işareti koyar. Öbür taraftan dilbilimci Johanna Nicholas gibilerin çalışmalarını över ve “*Zaman ve Mekanda Dilbilimsel Çeşitlilikle ilgili gayet etkileyici*” (Chicago Üniversitesi Yayınları 1992) kitabının “*genetik ve alansal dilbilim tarihiyle oynamanın yeni bir yolu*” olarak niteler ve akabinde) Sümerce’yi Samilerin Batı Asya’daki yayılımlarından önce dilsel sürekliliğin parçası olarak karakterize etmek için “*genetik*” sözcüğünü (“*alansal*” sözcüğüyle yan yana kullanır. Michalowski, temelde bu görüşü destekleyerek Sümercenin “*çok erken zamanlardan beri Mezopotamya’da konuşulan en temel dil olmasa da bu dillerden biri olduğunu, bir mucize gerçekleşmediği takdirde Sümer dilinden daha geriye gidemeyeceğimizi*” ve “*o bölgede başka herhangi bir dilin konuşulduğuyla ilgili herhangi bir kanıt da bulunmadığını şu an kabul etmemiz gerektiğini*” söyler. Bu nedenle, aynı şekilde (Tom Jones’un *The Sumerian Problem*, New York: Wiley 1969 kitabındaki referans) yabancı işgalci göçmen seçkinlerin antik Mezopotamya’ya geliş süreçlerinin belirtisi olarak yorumlanan “*arkeolojik veri dizilerini*” “*bağlantısız*” bularak, gözden kaçırmaktadır. Michalowski, muhtemelen Sümerlerin Mezopotamya’ya göçlerini arkeolojik olarak kabul edilebilecek veriyi gözden kaçırmakta ve bu göçün Mezopotamya’da

Sümerlere komşu olan muhtemelen bir başka baskın erken dönem antik dilini gerektirdiğini ve bu dilin yazıya da geçmiş olması gerektiğini ancak böyle bir şey yaşanmadığını söyler. Michalowski, kendi zamanının önde gelen Asurologlarından olan (Eski) Austro-Silezya doğumlu Benno Landberger'in (1890-1968) henüz 1943'te muhtemelen Samarra Kültüründen (yaklaşık olarak M.Ö 4800-5500) ortaya çıkan Ubeyd döneminde (yaklaşık olarak M.Ö 4500-5500) Mezopotamya'nın kuzeyinde Dicle civarlarında toprağı işleyerek çiftçilik yapan bir halkın öz diliyle ilgili teoriyi reddederek daha önce bulunmuş kalıntıları temelsiz addeder. Landberger, Ubeydilerin bu varsayılan öz dillerini "*Proto-Fıratça*" olarak adlandırdı. Sonraları, 1990ların sonunda Gonzalo Rubio, yaptığı bir analizde (1999) Sümerlerin belirmesinden önce (çömlekçilik bakırcılık) nehirler, şehirler ve belirgin ticaretin Güney Mezopotamya'da belirmesinin yalnızca dilbilimsel ödünç alma belirtisi sayılabileceğini ancak gerçek anlamda "*Proto-Fıratça*" olarak adlandırılabilir bir Sümer öncesi öz dil olarak nitelenemeyeceğini gösterdi. Bu bulgu, Peter Michalowski tarafından daha ileri bir noktada yorumlanarak Sümerler öncesi Mezopotamya'da baskın olarak konuşulan dili konuşanların göçüyle ilgili tartışmada da kullanılmıştır. Ancak Michalowski, Johanna Nichols'ün ileri sürdüğü "*genetik ve alansal dilbilimsel özellikler*" anlayışını sürdürerek Sümerce'nin ortak kökeniyle ilgili orijinal bir açıklamada bulunur ve bu dilleri "*İzole Edilmişler*" olarak niteler. Nichols'ün (1994: s. 74) iddiasının "*kapsamını genişleterek*" ergatif diller dizisi olarak Baskça'yı "*antik Yakın Doğu*"daki "*Kafkasların üç familyası*", Elamca, Sümerce ve Hurro-Urartuca ile konumlandırır ve ergatifliğin alansal anlamda görece olarak durağan olduğunu ve ergatif dillerin bir araya toplanma eğilimi gösterdiklerine dikkat çeker. Michalowski, son olarak dile getirdiğimiz görüşe tutunur ve Sümerce'nin ergatifiğe özel dilbilimsel özellik ("*ergative argument marking*") olarak sahip olduğunu teyit eder ancak Nichols'ün Güneybatı'daki Sami yayılımından önceki zamanlarda baskın bir dil olarak tasvir ettiği Elamca'nın da aynı şekilde ergatif olduğu varsayımını gözden geçirir. Michalowski, Elamca'nın "*ergatif bir temele sahip durum-aktif*" bir dil olmadığını söyleyerek düzeltme yapar ve ergatiflik özelliği göstermediğini söyler. Aynı zamanda Elamca'nın (dilbilimsel, alansal ve genetik olarak) ergatiflikten etkilenmeyen bir dilin sürekliliğine ait olduğunu ve Elamca'nın bu dilbilimsel karakteristiği barındırmayışının Güney teorisindeki Sümer kökenliliğini desteklemediğini söyler. Michalowski, bu birbirini izleyen ikinci varsayımı kelimesine kelimesine ifade etmez ama Sümer dilini daha genel anlamda "*genetik anlamda olmasa da alansal olarak Sami yayılımlarından önce Batı Asya'yı işgal etmiş olan daha serbest bir dilbilimsel sürekliliğin kalıntısı*" olarak görür. Sami yayılımlarından önce Batı Asya'daki "*İzole Olmuş Diller*"in daha ergatif özellikler barındıran dilsel sürekliliğinden etkilenmişlikle ikisini, -Sümer ve Hatti dillerini Avrasya'daki işgalci "*tarihsel bir hücre*" olarak, "Avrupa'daki Bask ve Etrüsk ile paralel" olduğuna hükmeder. Dolayısıyla Basklar ve Sümerler arasında var ol-

ması muhtemel olan direkt tarihsel bağlantılarla ilgili hususları yalnızca kendisinin de katıldığı şekliyle, ergatiflik gibi dilbilimsel bağlamda değil aynı zamanda analizlerinde titizlikle andığı alansal, etnik ve (ayrıntılara girmese de aslında) genetik alanlarında da cevapsız ve ucu açık bırakır.

Sümerce ve Gorani’de Ergatiflik

Ergatifliğin antik kökenleriyle beraber Sümercenin kökeniyle ilgili teoriler burada bazı ayrıntılarıyla anlatıldı, çünkü bu, direkt olarak Eski İnanca’da ergatifliğin gelişimiyle irtibatlıdır ve bu nedenle Kürtlerin antik kökeniyle ilgili de değerli bir kavrayış sunmaktadır. (Eski) İnanca’da ergatifliğin gelişimi önde gelen İnanologlardan Gernot Windfuhr tarafından güvenilir bir şekilde yazarın (*Die Herkunft der Kurden* adlı kitabının) ilk Almanca baskısında (Hennerbichler, 2010: s. 199-208) ve son yıllarda yayımlanan İngilizce baskısında (Hennerbichler, 2011: s. 375) dile getirilmektedir. Windfuhr, bu kitabında ergatifliği “*trans-Hint-İranlı*” olarak niteler. Tüm İrani dillerin bir ergatiflik aşamasından geçmiş olduğunu ve bu aşamalardan birinde “*tam*” ergatiflik özelliği de kazanmış olduklarını not eder. Ona göre ergatifliğin kaynağı Orta Asya’nın güneyindeki Bactrian-Margian Arkeoloji Kompleksi’nin (BMAC) bulunduğu bölgelerdir. Ergatiflik, oradan (İnanca’nın) değişik bölgesel formları olarak gelişmiştir. Windfuhr, “*geçmiş zamanın (bazı formlarındaki yarı ergatiflik kuruluşlarının)* ilerleyen zamanlarda geliştiğini açıklar. Hikaye bileşik zamanı çok daha erken bir dönemde geniş zaman gövdesinden oluşmuş (yalın ve belirtme haliyle sürdürülmüştür). Bugüne kadar yarı ergatiflik kuruluşların basamağını gerçekleştirmeyen yalnızca iki İrani dil vardır: Avrasya’daki Gorani (“*Çok Parçalı Kürtçe*”) ve Orta Asya’daki (“*Neo-Saka*”) Yaghnobi, diye açıklar Windfuhr. Her iki dil de (Gorani ve Yaghnobi) “*bağımsız gelişim*” özelliği taşıyıcılar da kuzyeli bir (Eski) İnanca dilinin sürekliliği içinde ortak antik dilbilimsel kök özelliği gösterirler. DNA Soybilimcisi Anatole Klyosov da bu görüşe katılır: mevcut genetik veriler hem “*Çok Parçalı Kürtçe*” hem de Yaghnobi konuşucularının ortak R1a1 atalara sahip olduğunu teyit eder (Hennerbichler, 2011: s. 371).

Tartışma: Geniş zaman gövdesiyle yapılan ergatiflik tarihsel olarak geçmiş zaman ergatifliğinden (zaman-bölünme) daha eskiyse çeşitli açıklamalar mümkün olmaktadır: a) (İranice’de) Gorani’deki (“*Çok Parçalı Kürtçe*”) geniş zaman gövdesinden elde edilen hikaye bileşik zamanı tarihsel olarak Sümerce’deki yarı-ergatiften daha eskidir ama bu durumda erken dönem antik Sümerce ile aynı dönemde (Eski) İrani Goranice bulunduğu dair bir kanıt yoktur; b)bu nedenle (Eski) İnanca’da durumun bahsedildiği şekilde olduğu daha muhtemeldir ve İrancadaki dilbilimsel geleneğin Goranice’de (“*Çok Parçalı Kürtçe*”) olduğu gibi hikaye bileşik zamanı geniş zaman gövdesinden oluşturması başka bazı bölgelerden (Güney Asya’daki BMAC kompleksi?) kaynaklanıyor olmalı. Bu durum-

da Sümerce'deki yarı ergatifliğin gelişimi hakkında direkt bir şey söylenmemiş oluyor ama Sümerce ve Baskça'daki ergatifliğin de varsayılan ortak dilbilimsel, alansal ve genetik kökünün de geriden, (Güney) Orta Asya'dan kaynaklanma ihtimalini de hariç tutmuyor. Son fakat aynı derecede önemli olan bir husus da Gorani ve Yaghnobi'deki böylesi antik ergatiflik formlarının Kürdistan'a gelmiş olan Eski İnanca konuşan göçmenlerin Kuzey kökenliliğinin göstergesi oluşunu (tekrardan) teyit ediyor gibi görünmesidir. Aksi durumda, yani bu Eski İnanca konuşan göçmenler Güneyden veya Güney-Batı'dan geliyor olsalardı bu durum Kürtçe'nin gelişimini anlama hususunda önemli sonuçlar doğuracaktı.

Çok Dilli Kürtçe Ataları

R1a1 seçkinlerinin M.Ö 1140-2240'ta iki büyük göç dalgasıyla Asya'dan Güney Rusya bölgeleri ve Ermenistan aracılığıyla Anadolu'ya, M.Ö 1600-2000/2200'de daha az bir oranla bugünkü İran'ın kuzeybatısına yaptıkları göçle ilgili Anatole Klyosov'un yaptığı zaman dilimi hesaplamaları ve yine R1a1'in yaklaşık olarak M.Ö 600-700-800 yıllarında İran platosundan Kuzey-Batı İran'a yaptıkları büyük göçler, dilsel anlamda dilbilimcilerin "*Hint-Avrupalılaşma*"nın farklı süreçlerini tasvir eden bulgularını birbirinden bağımsız olarak destekliyor gibi görünüyor. Ama elimizde tam bir resim yok. Bu Batı-Asya'da yaklaşık olarak M.Ö 1140-2240 yılları arasında Hint-Avrupalı dilbilimsel izler bulma noktasında da bilhassa uygulanmaktadır. Bu alanda ileri gelen uzmanlardan olan Avusturyalı merhum Hint-Avrupacı Manfred Mayrhofer (1926-2011), "*Eski Batı-Asya'da Hint-Aryan*" ("*Indo-Arish im Alten Vorderasien*") [*Etymologisches Wörterbuch des Altindoarischen*], Heidelberg, 1992-1996] ile ilgili birçok kanıt bellemiştir. Mayrhofer, "*bugüne kadar yapılan antolojiler tartışmalıdır*" der, ve "*bu ihtimalin temsilcileri hala dikkate değer şüphecilikle ve karşı çıkışla yüz yüze gelmektedirler*" diyerek de ikrarda bulunur (Almanca'dan çeviri, 1c., Cilt II, 330; Hennerbichler'e de bkz. 2010: s. 131-133). İlginçtir ki Mayrhofer 1965lerde önemli bir terim olarak atıfta bulunulan ve Hint-Avrupalı bir öge olduğu varsayılan ^mZa-a-lu-d/ti-iş (Zâludi veya Zayaludi) terimini (daha fazla ayrıntılara girmeden) "*mantıksız*" bulmuştu. Zalud/tiş, M.Ö 17. Asra ait olan ve Ummân-manda ve Hurri birliklerinin lideri olan I. Hattusilis'e (M.Ö 1620-1650) isnat edilen Hititlere ait sözde "*Zukrasi Metni*"nde geçmektedir. ^mZa-a-lu-d/ti-iş terimi hakkında bir uzlaşma olmadığından askeri yönden örgütlü olan Ummân-manda seçkinlerinin uzaklardan göçüyle ilgili bağıntı bölgede R1a1'in varlığıyla ilgili neredeyse özdeş zaman dilimi, Anatole Klyosov'u Zalud/tiş'i "*uzaktan gelen insanların*" komutanı olarak tanımlamaya dayalı yeni bir Hint-Avrupa açıklaması yapmaya cesaretlendirmiştir. Klyosov, şunu belirtir: "*Zaludi: Rusça'daki anlamı: 'Öte İnsanlar',=coğrafi olarak: Bu, 'uzaklar, insanların yaşadığı yerlerden ötesi'dir. 'Za' 'öte' anlamına, 'ludi' insanlar anlamına gelir. Bunun, Hint-Avrupa kökenli olması lazım*" (kaynak: Hennerbichler,

2011: s. 348). Klyosov, doğal olarak bunun rastlantı olduğunu söyler. Yani, şimdiye kadar anlatılanlardan ara bir sonuç çıkarmak gerekirse, dilbilimsel araştırmalar “Hint-Avrupalılaştırma” süreçlerinin M.Ö 2. milenyumda (Hurri-) Mitanni topraklarında gerçekleşmiş olduğu ihtimalini açık ve cevapsız bırakmayı sürdürmektedir ama (hala) şu veya bu şekilde bunu ispatlayacak (karşı gelinemez) bir kanıt elde edilmiş değildir. Bugünkü İran’ın Kuzey-Batı bölgelerinin Kürtleri de içeren (Parsua M.Ö 843, Medya M.Ö 834, Sakalar yaklaşık olarak M.Ö 7.-8. Asır ve M.Ö 691’de sonraki Par-su-aş’ı temsil eden ancak Güney-Batıda belirgin biçimde daha bağımsız bir gelişimi temsil eden ve Kürtlerin kökeniyle ilgisiz olan) yerli halklarının Eski İranca konuşan (R1a1) göçmenlerinin en erken doğrulanabilir etkileriyle yazdıkları en son çiviyazısı hakkında büyük oranda uzlaşa sağlanmış görünmektedir. Gernot Windfuhr, mevcut veriler haricinde (Eski) İrani bir Kürtçe’nin en erken izleriyle ilgili olarak aşağıdaki değerlendirmede bulunur: “İranileşmiş Kürtlerin dilinin ilk aşamaları Medler ve Ahamenişler öncesine kadar gidebilir” (Hennerbichler, 2011: s. 383). Windfuhr, tarihte daha eskiye gitmek için Kürtler (“Çok Parçalı Kürtçe”yi konuşanlar) için de bir Proto-Hint-Avrupa varsayımında bulunur: “BMAC (Bactrian-Margian Arkeolojik Kompleksi)’nin güneyinde Kürtler dahil bugün İrani dilleri konuşanların tümü geçmişte bir kez İrani olmayan dilleri konuşmuş olmaları” (Hennerbichler, 2011: s. 13). Mevcut tarihsel kanıtları toplarsak: Kürdistan’ın orta Zagros bölgelerinin M.Ö 21. Asırda çok dilli (“birçok dilli, bkz. ETSC c.1.8.2.3) olduğu çiviyazısı kaynaklarıyla doğrulanmaktadır. İsrail’deki Tel Aviv Üniversitesinin önde gelen Mezopotamya çiviyazısı uzmanı Ran Zadok’un güvenilir bir çalışmasına (“The ethno-linguistic character of Northwestern Iran and Kurdistan in the neo-Assyrian period”, Eski Yafa şehri, 2002) göre, “Kürdistan”, M.Ö yaklaşık 600 ile 1000 arasında Hurro-Urartular’ın egemenliğindeydi. Dahası, Gernot Windfuhr’a göre hem Kuzeyli bir Eski İrani dilin sürekliliğiyle hem de ergatif yapımında nadir bulunan antik formlar (Hurric-Urartuca) ile ilişki saptanmıştır ve son olarak görünüme bakılırsa zamanla Kürdistan’da en dikkat çekici dilbilimsel özelliklerde görülen ve sık gerçekleşen bir “dil değiştirimi” yaşanmıştır. Bu nedenle Kürtlerin etnik açıdan atalarının tarihsel süreç içerisinde görünüme göre varsayılan Proto-Hint-Avrupa ile başlayan ve M.Ö 21. Asırdan beri doğrulanan ve eskiden beri süregelen çok dillilik geleneğini sürdürdükleri, sonraları, M.Ö 9. Asırdan beri Hurro-Urartuca (terminolojisinin) baskın olduğu birçok dili konuşmuş olmaları da göçmen Eski İranca konuşanların (bugünkü) İran’ın Kuzey-Batısından olan Kürtlerin ataları olan yerlilere yönelik en eski etkide buldukları ve son olarak Kürtlerin sık biçimde dil(lerini) değiştirdiklerini,-yani (eski) bir dil konuşuyorken bir başka eski dili konuşmaya başladıkları anlaşılmaktadır. Sonuç itibarıyla “Çok Parçalı Kürtçe” konuşucularının M.Ö Eski İranca gibi antik dillerin formlarını konuştuğu ve bu nedenle M.Ö de var olmuş olabilecekleri teyit edilmektedir.

KRD: Mezopotamya Terminolojisi

Mezopotamyalıların, uzak Kuzey ve Kuzey-Doğu'nun çok dilli ve çoklu etnik yapıya ve arka plana sahip dağlı insanların adlandırdıkları çeşitli (büyüten-küçülten) nitelendirici terimleri tasvir etmek ve anlamak antik Kürt (dillerinin) izlerinden daha karmaşıktır. Bu çalışma, bir yönüyle herhangi bir yerde yapılmış disiplinler arası gözlemleri desteklerken öte yandan Mezopotamya terminolojisine ait olan ve tüm antik toplumların kullandığı sadece bir çiviyazısı terminolojisinin varlığını kanıtlamaya ikna etme çabası taşımaz, çünkü Mezopotamyalılar yabancı komşularını anlamaya matuf böylesi istikrarlı bir anlayışa ekseriyetle sahip değillerdi. Birkaç örnekle desteklemek gerekirse Mezopotamyalıların Gutiler, Kimmerler ve Medler için kullandıkları adlandırmalar münferit halkları belirtmiyordu: Gutiler: Marc Van de Mieroop: *"Böylelikle Gutiler terimi belirli bir halkın emaresi olan bir değere sahip değildi ve yalnızca Zagroslardaki uygarlaşmamış halkı ima ediyordu. Düşmanca hareket eden herhangi bir grup Gutiler olarak adlandırılabilirdi. [...]Gutum, ilk milenyumda Gutiler için kullanılmış ve Elam'ın kuzeyinde Zagros bölgesinin tümü veya bir kısmına işaret eden ve diğer terimlerle değiştirilebilir coğrafi bir tanımlama olabilir"* (Gutian, Iranicaonline). Kimmerler: Carola Metzner-Nebelsick: Kimmerlerin münferit bağımsız bir halk olduğunu kanıtlayan herhangi bir terminolojinin mevcut olmadığını düşünür ve Kimmerleri yalnızca (*"Kimmerier"*) olarak adlandırarak savaşçı birimler olarak mobilize olmuş topluluklar *"in Kriegsverbänden organisierte mobile Gesellschaft(en)"* olduklarını savunur (RGA 16 (2000), 504-523, karş. 509-10). Medler, atıf yapılan Ummân-manda kaynaklarında (bugünkü İran'ın kuzeybatısı olan) uzak Kuzeydoğu Hinterlandında/bölgelerinde etnik ve dilbilimsel olarak belirsiz olan yerleşik yerli halk anlamına gelmektedir. Bkz. Hennerbichler (2010) 88-92, Hennerbichler (2011) 184. Öte taraftan Mezopotamyalıların kendi yazıtlarında, en azından yaklaşık olarak 1700 yıl önce (M.Ö 600-2000), farklı etnik, dilsel ve kültürel arka plana sahip uzak Kuzey ve Kuzey-Doğu dağlarının sakinleri (dağlarda yaşayan nüfus/halklar, dağlılar) olan komşuları için (ağır derecede politik tabirler olarak büyüten ve küçülten tabirlerle de olsa) oldukça ortak bir anlayış geliştirdikleri ve bu komşularını karakterize etmek için bir dizi iyi terim (şemsiye nitelendirmeler) kullandıklarına dair çoktandır devam eden ve teyidi mümkün bir sürekliliği belgelemek de mümkündür. Bunların en iyi bilinen yarım düzine örneği vardır. Bunlar dışında tek bir terminolojik bileşik şemsiye adlandırma zaman sınamasından geçti ve bir milenyum sonrasında bugüne kadar devam etti: Sümerlilere dayandığı varsayılan ve dağlarda yaşayanlar için kullanılan *kur*-köküne dayalı (çiviyazısında KRD) kavramı. Kürtlerin Avrasya'da (Kuzey Bereketli Hilal'de) ataları olan J alt katmanının ve göçmen R1a1 göçmenlerinin atadan kalma kültürünün kalbi olan antik topraklarında coğrafi açıdan kümeli olarak sabit olmak

anlamında Kürtlerin atalarıyla direkt olarak bağıntılıdır. Bu kavram, çoğu durumda belli belirsiz tanımlanmamış etnik arka plana sahip birkaç dağlı nüfusu ve sırasıyla onların birleşimini karakterize etmekte ve yalnızca birkaçında (o da belirsiz biçimde) da uzak Kuzey’de bir tür birbirleriyle bağlantılı (konar-göçer) aşiret yapılarında *kur-ti* olarak karakterize edilmektedir. *Kur* kök teriminin hala varlığını sürdürüyor oluşunun başlıca nedenleri şunlardır: başka türlü olsa Mezopotamya’nın çiviyazısı terminolojisiyle çelişik olacağı için, açıkça uzun bir geleneğe,-yani Yunan ve Romalı yazarların daha fazla karıştırmalarından çok uzun zaman öncesinde, bir devamlılığa dayalıdır ve ona gömülüdür ve bu özelliği, belgeli çiviyazısı kaynaklarında bir tür kitle rağbeti sağlamıştır, okuma yazma bilmeyen, mesajlarında tarafsız olan ve uzak Kuzey ve Kuzey-Doğu’nun dağlarında (yükselteli arazilerinde) yaşayan yabancı komşularını tanımlamada net olan sıradan insanlar tarafından bile anlaşılması ve geliştirilmesi kolaydı. Oysa “*kar-da*” gibi muhtemelen Akatçada savaşçı (dağlı) insanlar için kullanılan “*quardu*” sözcüğüne dayanan benzer terimler bunun yerini almadı, çünkü pejoratif anlamlarla yüklüydü ve Mezopotamyalıların ovalarında yaşayan kentli nüfus gibi yerleşik olmayan, uzak Kuzey ve Kuzey-Doğu’da yaşayan dağlı toplulukları uygarlaşmamış oldukları için aşağılamak için kullanılıyordu. Dağlı konargöçerleri ovada yasalarla yaşayan Mezopotamyalılara kıyasla uygarlaşmamış olarak etiketleyen bu Ksenefonyen terminolojik uygulamanın, bugünkü İran’ın kuzeybatısında “*Medya*” askeri yönden örgütlü olan Eski İrani göçmenlerin “*uzak yerlerden insanlar*” olarak adlandırılması ve liderlerinin de daha eşit derecede ahlaki temelle “*şehir sahipleri*” olarak kabul edilmesinden sonra, M.Ö son milenyumun ilk yarısında belirgin şekilde değişmeye başlaması ilginçtir. Bunun aksine M.Ö 22. Asırdan beri aynı bölgedeki dağlı koalisyonlar, şemsiye bir kavram olan “*Gutiler, köpekçe içgüdüleri (duyguları) olan maymun benzeri yaratıklar*” (Karş. Örneğin *The Cursing of Agade*”, ETSCS c.2.1.2, satırlar 151-158) olarak damgalanıyorlardı. Kürtlere yönelik olarak dağlı olduklarıyla ilgili öneri, Sümercede *kur*-kökünden (KRD) kaynaklanan sınıflandırma terimi olabilir. Bu hususla ilgili çiviyazısı kanıtları:

Kur- Köküyle İlgili Terimlerin Baskın Oluşu

Yaklaşık olarak M.Ö 1000-3000 yıllarıyla ilgili kara/dağ gibi birçok popüler sınıflandırmalar önemli ölçüde saygı uyandıran “*The Pennsylvanian Sumerian Dictionary Project (ePSD)* (online://psd.museum.upenn.edu) adlı kaynakla belgelenmiştir. Listelenen terimler gözden geçirilmiştir: Şubartu, Şadû: ^{K1}, kalam, mada, Ummān-manda, kur, kurti, karda. Ayrıntılar: ^{K1} istatistiksel olarak EPD’de 32.279 kez ile en fazla sonuç vermektedir, en çok M.Ö 2000-2500 arası 29.607 kez, M.Ö 1500-2000 arası 2433 kez; kur (>kur-ti) M.Ö yaklaşık 1000-3000 arası 2494 kez, en çok M.Ö 1500-2000 arası 1231 kez; mada: başlıca M.Ö 1500-2500 arası 1441, en çok M.Ö 2500’de 1122 kez; kalam: M.Ö 1500-3000

arası 704 kez, en çok M.Ö 1500-2000 609 kez; ilerisi için [EPSD'de yayımlanmış veri yok]: *Ummān-manda* (yaklaşık olarak M.Ö 500/700-2100) 51 kaynaktaki (SF Aladi 2009) ve hem “*Şadu*” hem de *S[Ş]ubir/S[Ş]ubar[t]u[m]* (Sümerce'deki “*kur*” teriminin Akatça karşılığı). Göstergeler: ^{K1} toprağa bağlı oluşu gösteren taki anlamındadır ve bu nedenle kendi başına doğrulanabilir bir terim değildi: *mada*: en çok II. Ur döneminde kullanıldı. Dağlı insanların/halkların adlandırılmasında kullanılan *mada* etiketi zamanla “kur-“ kökünden gelen terimlerle artan derecede ötekileştirilerek daha çok Dağlık Bölge/Hinterland/Eyalet (insanları) için kullanılmaya başlandı. Mezopotamyalılar, M.Ö 1.milenyumun ilk yarısından beri (bugünkü İran'ın kuzeybatısı olan) Kuzey-Doğu mıntıkasındaki “*Media*” sakinlerini belli belirsiz biçimde (çok etnisiteli-çok kültürlü) Hinterland halk olarak karakterize etmiştir. *S[Ş]ubir/S[Ş]ubar[t]u[m]* ve “*Şadû*” asla Mezopotamyalı yazarlar arasında geniş ölçüde popülerlik kazanmamış ve dağlı insanlar/yerler için baskın terimler olarak tesis edilmemiştir. *Ummān-manda*, belirgin bir dağlık bölge insanı için değil, uzaklardan gelen insanların askeri yönden örgütlü seçkinleri için bir adlandırma olarak kullanılmıştır.

Sonuç

Bu disiplinlerarası analizde sunulan Paleo/Arke-Genetik, DNA-Soybilimi, Arkeoloji, Tarihsel Terminoloji, Dilbilim ve Tarih Bilimi ile ilgili mevcut en son disiplinlerarası veri, Kürtlerin hem etnik atalarının hem de “*Çok Parçalı Kürtçe*” konuşucularının dilbilimsel atalarının, milattan önce de atalarına ait Avrasya yurdunda var olduklarını gösteren güçlü bulgular sağlamaktadır. Hem Paleo/Arke-Genetik Bilimi hem de DNA Soybilimi bulgularıyla oldukça değerli tarihsel bilgi-biriminin katkısı oldu. En önemlisi de (“*Çok Parçalı Kürtçe*” konuşan) Kürtlerin geleneksel yerli halkın yerleşim alanının coğrafi anlamda büyük oranda bugünkü İran'ın dışında ve kuzeybatısı olan daha geniş bir Kuzeybatı Avrasya olduğu ana hatlarıyla ifade edilebilir. Etno-genetik olarak Kürtlerin, belli ki daha geniş bir kökenden, Yakın Doğu ve Avrasya'nın Hint-Avrupa öncesi çok-kültürlü alt-katmanından türediği ve ağırlıklı olarak Cilalı Taş Devri Kuzey Bereketli Hilal'in çiftçi ve çoban yerlilerince şekillendirilen erken dönem antik katmanları oldukları söylenebilir. Genetik olarak Yahudi ve Ermeniler gibi diğer Yakın Doğu ve Avrasya alt-katmanı yerli halklarıyla çok yakından ilişkili gözükmektedirler (Nebel ve ark. & L. Yepiskoposyan). Kürtlerin ve “*Çok Parçalı Kürtçe*” konuşanların milattan önce var olduklarıyla ilgili tarihsel referanslar, “*Eski ve Orta İrani dönemlerde Kürt*” dillerinin “*selefi olacak diller henüz bilinmiyor*” olsa da (Ludwig Paul: Kürt Dilleri, Iranicaonline) ergatiflik dahil *Çok Parçalı Kürtçe*'nin en erken dönem aşamalarını çeşitli rekonstrüksiyon örnekleriyle sunan ileri gelen İranologlardan Gernot Windfuhr'un “dilbilimsel kanıtlarıyla en göze çarpar şekilde ispatlanabilir. Esas itibarıyla, sunulan mevcut verilerin tümü, Avrasya'daki

en erken dönem yerlisi olan Kürtlerin-bazı dilbilimcilerin varsayımında bulunduğu gibi Güney veya Güneybatıdan değil-Kuzeyden Eski İrani formları getiren göçmen atalarının kökenlerine işaret ediyor. Etno-genetik, dilbilimsel ve coğrafi açıdan irdelenmiş tüm can alıcı terimlerde Kürtlerin (“Çok Parçalı Kürtçe”yi konuşanların) belirgin biçimde çok-bileşenli oldukları ve tek-yapılı olmadıkları görülüyor. Ancak bu kavrayış, bizleri bir taraftan Kurti, Cyrtiler ve Karduklar gibi (belirli) popüler terim adlandırmalarının ne Kürtlerin (“Çok Parçalı Kürtçe”yi konuşanların) tek bir kabileden ortaya çıkışlarını kanıtladığını ne de coğrafi anlamda dışarıdan geldiklerini kanıtlamadığı sonucuna götürürken öte taraftan onların kökenini belirli münferit bir alana, yerleşim mekânına ya da bir ve yegâne bir aile, kabile veya nesep olarak saptama girişiminde bulunmamıza da izin vermemektedir. Yine de Kürtlerin (“Çok Parçalı Kürtçe”yi konuşanların) kökenlerini daha geniş anlamda (ama muğlak bir sonuç olarak) Anadolu’nun doğularından Zagros’un doğu taraflarına kadar esasen toprağın işlenmesine katkıda bulunan çok etnisiteli-genetik-kültürel dağ sakini medeniyetler olarak kanıtlayacak şekilde belgelendirmek mümkündür. Ne bir fazla ne bir eksik. Yani, coğrafi anlamda geniş biçimde desteklenen Kürtlerin atalardan kalma yerleşim yerleriyle ilgili bulgular, üzerinde yorum yapılabilecek mahiyettedir, nüfuz ettikleri alan bitmiş olabilir ve erken kökenlerinden itibaren açık biçimde böylesi dağlı medeniyetlere ait olabilirler. Birbiriyle çelişen ve tartışılmaya devam eden bu münakaşa, meseleye dair çeşitli görüşlerin etkisiyle devam edecek gibi görünmektedir. Kürtlerin kökeniyle ilgili tüm disiplinlerin hemfikir olacağı nihai ve karşı gelinemez bir fikir birliği oluşacak gibi görünmüyor. Bununla birlikte burada sunduğumuz yeni disiplinlerarası bulgular, Kürtlerle (“Çok Parçalı Kürtçe”yi konuşanlar) ilgili olarak “Avusturyahlar”: “Österreich(er)” sözcüğü ilk olarak M.S 996’da kaydedilen ve (ost=doğu) veya “doğu sınırları” ya da üstünkörü anlamda “Ostler” (“doğulu”) anlamına gelen Ostarîchi örneğine benzeyecek şekilde yeni bir anlayış ileri sürmektedir. Bu şemsiye bileşik ifadesi çeşitli terimlerden oluşmaktadır. Bunlardan bazısı şöyledir; “Österreicher”, “Ober-Österreich(er)” (Yukarı Avusturyalılar) veya “Nieder-Österreich(er)” (Aşağı Avusturyalılar), yine diğer bazıları farklılaşarak “Wien(er)” (Viyana(lı)), “Steiermark/Steirer” (Stirya(lı)), “Karnten(ner)” (Kartnen/li), “Salzburg(er)” (Salzburg(lu)), “Tiroler” (Tirolerli) veya “Vorarlberger” (Vorarlbergli) olmaktadır. Bu örnekler, tüm Avusturyahlıların “Österreicher” aile adını (bileşik adlandırma terimi) paylaşmadıklarını ama kendilerini Avusturyalı (olarak) adlandırdıklarını (tanımladıklarını) açıklamaktadır. Benzer şekilde “Kürt” kavramının da Sümerlerde mevcut olduğu varsayılan ve ilk olarak milattan önceki milenyumda kaydedilen [kur=dağ, toprak] “dağların sakinleri” veya daha üstünkörü bir ifadeyle dağlı (“Bergler”) anlamına gelen “kur” kök sözcüğünden ortaya çıktığı görülmektedir. Yine “kur” şemsiye bileşik terimi, “kur-ti” veya daha geniş anlamda “kar-da” gibi söylenen benzer sözcükleri de,

bundan tamamen farklı olarak söylenen G/K/Quti, Lullubi, Arrapha, Urbilim, Zamua, Mehri ve Babanhi gibi sözcükleri, bir de Yunan ve Roma dillerine çevrilen Kardakes, Carduchi veya Cyrtii (Cyrtioi) v.d sözcükleri de içermektedir. Ve bu, Kürtlerin (“Çok Parçalı Kürtçe”yi konuşanların) tümünün bu aile ismini (bileşik terim etiketini) paylaşmadıklarını ama açıktır ki çoğunun kendilerini “Kürt” ve ortak vatanlarını da “Kürdistan” (Kürtlerin vatani) olarak tanımladıklarını sergilemektedir. Bu da şunu göstermektedir; son konuştukları dil İrani bir dil olan Kürtler, zaman süresince çeşitli dilleri konuşan Yakın Doğu ve Avrasya’daki birçok antik (altkatman) ataların torunları görünmektedirler.

REFERANSLAR

- AAA** American Anthropological Association) (1996). Statement on biological aspects of race. *American Journal of Physical Anthropology*, 101, 569-570. doi:10.1002/ajpa.1331010408
- Adali**, S. F. (2009). *Umman-manda and its significance in the first millennium B.C.* PhD. Thesis, University of Sydney.. <http://ses.library.usyd.edu.au/bitstream/2023/4890/1/sf-adali-2009-thesis.pdf>
- Al-Zahery**, N. Et al. (2002). Y-chromosome amd mtDNA polymorphisms in Iraq, a crossroad of the early human dispersal and of post-Neolithic migrations. *Molecular Phylogenetics and Evolution*, 28, 458-472. Doi:1016/S1015-7903(03)00039-3
- Asatrian**, G. (2009). Prolegomena to the study of the Kurds. *Iran and the Caucasus*, 13, 1-58. <http://ia600505.us.archive.org/14/items/ProlegomenaToTheStudyOfTheKurds/Asatrian-kurds.pdf>
- Blau**, J. (2009). Kurdish language. II. History of Kurdish Studies. <http://www.iranicaonline.org/articles/kurdish-language-ii-history-of-kurdish-studies>
- Campanile**, G. (1818). *Storia della regione del Kurdistan e dele sette di regione ivi esistenti*. Naples.
- Cavalli-Sforza**, L.L., Menozzi, P., & Piazza, A. (1994). *The History and geography of human genes*. Princeton: University Press.
- Cinnioglu**, C. ve ark. (2004). Excavating Y-chromosome haplotype strata in Anatolia. *Human Genetics*, 114, 127-148. Doi:10.1007/s00439-003-1031-4
- Comas**, D. Ve ark. (2000). Georgian and Kurd mtDNA sequence analysis shows a lack of correlation between languages and female genetic lineages. *American*

Journal of Physical Anthropology, 112, 5-16.

Doi:10.1002/(SICI)1096-8644(200005)112:1<5::AID-AJPA2>3.0.CO;2-Z

Ekins, J. ve ark. (2005). An updated world-wide characterization of the cohen modal haplotype. *American Society of Human Genetics Annual Meeting*, Salt Lake City.

<http://www.smgf.org/resources/papers/ASHG2005-Jayne.pdf>

Garzoni, M. (1787). *Grammatica e vocabulario della lingua Kurda*. Rome.

Hennerbichler, F. (2011). The origin of the Kurds. Lecture-Borsdorf. Edition winterwork.

Hennerbichler, F. (2010). Die herkunft der kurden. Interdisziplinäre studie. *Historisch-anthropologische Studien*. Schriftenreihe des Instituts für Historische Anthropologie in Wien. Bd. 23., Frankfurt am Main, Peter Lang Verlag, 247-260.

Klyosov, A. A. (2008). Origin of the Jews via DNA genealogy. *Proceedings of the Russian Academy of DNA Genealogy*, 1, 54-232.

Klyosov, A. A. (2009a). DNA Genealogy, mutation rates, and some historical evidences written in Y-chromosome. I. Basic principles and the method. *Journal of Genetic Genealogy*, 5, 186-216.

Klyosov, A. A. (2009b). DNA Genealogy, mutation rates, and some historical evidences written in Y-chromosome. II. Walking the map. *Journal of Genetic Genealogy*, 5, 217-256.

Klyosov, A. A. (2009c). A comment on the paper: Extended Y chromosome haplotypes resolve multiple and unique lineages of the Jewish priesthood. *Human Genetics*, 126, 719-724.

Doi:10.1007/s00439-009-0739-1

Klyosov, A. A. (2011a). The slowest 22 marker haplotype panel (out of the 67 marker panel) and their mutation rate constants employed for calculations timespans to the most ancient common ancestor. *Proceedings of the Russian Academy of DNA Genealogy*, 4, 1240-1257.

Klyosov, A. A. (2011b). DNA genealogy of major haplogroups of Y chromosome (Part 1). *Proceedings of the Russian Academy of DNA Genealogy*, 4, 1258-1283.

Klyosov, A. A. (2011c). Haplotypes of R1b1a2-P312 and related subclades: Origin and "ages" of most recent common ancestors. *Proceedings of the Russian Academy of DNA Genealogy*, 4, 1127-1195.

Klyosov, A. A. (2012). Ancient history of the Arbians, bearers of haplogroup R1b, from Central Asia to Europe, 16,000 to 1500 years before present. *Advances in Anthropology*, in the press.

Landsberger, B. (1944). Die anfangen der zivilisation in mesopotamien, *Ankara Üniversitesi Fakültesi Dergisi*, 2, 1943-1944.

Landsberger, B. (1944). Die geistigen leistungen der sumerer. *Ankara Üniversitesi Fakültesi Dergisi*, 3, 1944-1945.

- MacKenzie, D. N.** (1961). The Origin of Kurdish. *Transactions of the Philological Society*, 86.
- Michalowski, P.** (1999). Sumer dreams of subartu: Politics and the geographical imagination. In K. Van Lerberghe, & G. Voet (Eds.), *Languages and Cultures in Contact* (pp.305-315). Leuven.
- Michalowski, P.** (2000). The life and death of the Sumerian language in comparative perspective. *Acta Sumerologica*, 22.
- Michalowski, P.** (2006). The lives of the Sumerian language. In S. L. Sanders (Ed.), *Margins of Writing, Origins of Cultures*. The Oriental Institute of the University of Chicago.
- <http://www.personal.umich.edu/~piotrm/DIGLOS%7E1.htm>
- Nasidze, I.** (2004). Mitochondrial DNA and Y-chromosome variation in the Caucasus. *Annals of Human Genetics*, 68, 205-221.
- Doi: 10.1046/j.1529-8817.2004.00092.x
- Nasidze, I.** (2005). MtDNA and Y-chromosome variation in Kurdish groups. *Annals of Human Genetics*, 69, 401-412.
- Doi: 10.1046/j.1529-8817.2005.00174.x
- Nebel, A., Filon, D., Brinkmann, B., Majumder, P., Faerman, M., & Oppenheim A.** (2011). The Y chromosome pool of Jews as part of the genetic landscape of the Middle East. *American Journal of Human Genetics*, 69, 1095-1112. Doi: 10.1086/324070
- Nebel, A., Filon, D., Oppenheim, A., Faerman, M.** (2007). *The Genetic history of population in the southern levant as revealed by Y chromosome polymorphisms*. British Archaeological Reports (BAR) International Series No. 1603, Oxford: Archaeopress, 257-270.
- Nocentini, A.** (1993). Power and limits of the genetic classification of languages. *The Mankind Quarterly*, 33, 265-281.
- Nichols, J.** (1992). *Linguistic diversity in space and time*. Chicago: University Press.
- Niebuhr, B. G.** (1847). *Vortrage über alte Geschichte, an der Universitat zu Bonn gehalten*. Berlin: G. Reimer.
- Paul, L.** (2008). Kurdish language.
- <http://www.iranicaonline.com/articles/kurdish-language-i>
- Quintana-Murci, L.** ve ark. (2004). Where west meets east: The complex mtDNA landscape of the southwest and central Asian corridor. *American Journal of Human Genetics*, 74, 827-845.
- Doi:10.1086/383236
- Richards, M., ve ark.** (2000). Tracing European founder lineages in the near eastern mtDNA pool. *American Journal of Human Genetics*, 67, 1251-1276.
- Rozhanskii, I.** (2010). Evaluation of the convergence of sets in STR phylogeny and analysis of the haplogroup R1a1 tree. *Proceedings of the Russian Academy of DNA Genealogy*, 3, 1316-1324.

- Rubio, G.** (1999). On the alleged pre-Sumerian substratum. *Journal of Cuneiform Studies*, 51, 1-16. Doi: 10.2307/1359726
- Semino, O.** Ve ark. (2000). The genetic legacy of paleolithic homo sapiens in extant Europeans: A Y chromosome perspective. *Science*, 290, 1155-1159.
- Socin, A.** (1903). Die sprache der Kurden. In W. Geiger, & E. Kuhn (Eds.). *Grundriss der Iranischen Philologie*. Strassburg: Karl J. Trübner.
- Soltysiak, A.** (2006). Physical anthropology and the "Sumerian problem". *Studies in Historical Anthropology*, 4, 145-158.
- Speiser, E. A.** (1930). Mesopotamian origins: The basic population of the near east. Pennsylvania: University of Pennsylvania Press, 110-119.
- Straus, L. G. (1998). The peopling of Europe: A J.A.R. debate *Journal of Anthropological Research*, 54, 399-420.
- Weale, M. E.** Ve ark. (2001). Armenian Y chromosome haplotypes reveal strong regional structure within a single ethno-national group. *Human Genetics*, 109, 659-674.
- Wells, R. S.** ve ark. (2001). The Eurasian Heartland: A continental perspective on Y-chromosome diversity. *Proceedings of the National Academy of Science USA*, 98, 10244-10249.
Doi: 10.1073/pnas.171305098
- Windfuhr, G.** (2011). The Kurdish complex. In F. Hennerbichler (Ed.), *The Origin of the Kurds*. Lecture-Borsdorf, edition winterwork.
- Underhill, P.** ve ark. (2000). Y-chromosome sequence variation and the history of human populations. *Nature Genetics*, 26, 358-361.
doi: 10.1038/81685
- Underhill, P.** ve ark. (2001b). The phylogeography of Y-chromosome binary haplotypes and the origins of modern human populations. *Annals of Human Genetics*, 65, 43-62.
Doi: 10.1046/j.1469-1809.2011.6510043.x
- Underhill, P.** ve ark. (2009). Separating the post-Glacial coancestry of European and Asian Y chromosomes within haplogroup R1a. *European Journal of Human genetics*, 18, 479-484.
- Zadok, R.** (1984). *The ethno-linguistic character of Northwestern Iran and Kurdistan in the neo-Assyrian period*. Old City of Jaffa: Archaeological Center Publications.
- Zadok, R.** (1984). *The Elamite onomasticon*. Annali/Instuto Univeritario Orientale, Naples.

İngilizceden Türkçeye tercüme eden; Mehmet Aslanoğulları, Bingöl Üniversitesi Zaza Dili ve Edebiyatı Öğretim Görevlisi

Çevirenin Notu: Referanslar bölümündeki kaynak ve açıklamalar, asıl makalede olduğu şekliyle bırakılmış, Türkçeye tercüme edilmemiştir.